

Рәшит ЯКУПОВ

# САРАБИККОЛ

*(Әби авылы)*



**Кулланылган чыганаclar:**

1. Татарстан тарихы. 1995.
2. Ж. Рэхимов. «Шөгөр төбәге хэзинэләр чишмәсе».
3. Әнвәр Шәрипов «Габдерәхим Утыз Имәни». 1986.
4. Ә. Г. Мөхәммәтжанов «Әхметжан Бине Шәмсетдин Аль-Тубыли».
5. Татарстан дәүләт милли архивы материаллары.
6. Россия фәннәр академиясе Уфа фәнни үзәге тарих институты материаллары.
7. Сарабиккол авылы кешеләре истәлекләре. 1952–2009 ел.

**Китанны хәзерләүдә булыштылар.**

- Фәйрузов Р. С. – архив материалларын жыешты, финанс ярдәм бирде.  
Якупова Г. Г. – тарихи материаллар жыюда.  
Якупов А. Ф. – компьютер белән эшләде.  
Гатина С. Ә. – компьютер белән эшләде.

**Якупов Р.**

Сарабиккол (Әби авылы). Чаллы, ЖЧЖ «Диамант», 2011. 618 бит.

Мөхәррире *Рәшит Бәшәр*  
Техник мөхәррире *Илшат Фәррахов*

Форматы 60x84  $\frac{1}{16}$ . Күләме 39,0 басма табак. Офсет кәгазе.  
Тиражы 500 данә. Заказ

ЖЧЖ «Диамант».  
423802, ТР, Чаллы шәһәре, Үзәк урам, 72.  
Тел. (8552) 705-145.

## Таулар

**Базар тавы.** Бу тау авыл белән янәшә, көнбатыш яклап урнашкан. Аның килеп чыгышы турында халык арасында ике караш яши.

1. Бу тауда базар майданы булган. Тирә-як авыллардан килгән кешеләр монда сату-алу иткәннәр. Соңрак, Куак руслары аның өчен зур тавыш чыгарып, базарны Куакка күчерткәннәр.

2. Кешеләр, шушы тауга менеп, Шушма крепостена (Шушменкага) базарга бара торган булганнар (14 километрлы юл булган ул). Олы юл Балталы күпере аркылы үткән. Ул күпер 1938–1940 елларда да бар иде әле.

**Мөгәжи тавы.** Төнъяклап авыл терәлеп утырган тау, аның өстеннән Федотовка авылына бара торган юл үтә. Атамасының килеп чыгу вариантлары:

1. Тауда (Керәшен тыкрыгында) кибет булган («мөгәжи» сүзе «магазин» сүзеннән килеп чыккан). Кешеләр шунда тоз, шырпы, керосин, сабын сатып алып өчен барган. Кибетнең төгәл урыны билгесез.

2. Керәшен тыкрыгыннан эз генә астарак, уң якта зират өстендә ашлык саклау өчен амбар-склад булган. Янгыннар еш чыгып тору сәбәпле, уттан зыян күргән кешеләр чөчүлек орлыгын шуннан алган, чөнки бар запас шунда гына сакланган. Амбар-склад ике катлы итеп төзелгән, беренче каты жир астында булган. Бу вариант Мостафин Хәтиф һәм Сафин Шәһит истәлекләреннән алынды.

**Әхмәт тавы.** Авылдан көнбатыштарак, юнәлеше – төнъяк-көнчыгышка таба. Тау берничә өлештән тора һәм берничә исем белән атап йөртелә.

**Шандор (Шантур) тавы.** Әхмәт тавының бер өлеше. 18 нче гасыр ахырларында нефть эзләүче эшкуар, Америка промышленнигы Ласло Ф.Шандор Шушма елгасы буенда тикшеренүләр үткәргән, нефть эзләгән. Ул хәзерге Шандор тавы итәгендә 204 метр тирәнлеккә скважина (торба) төшерә, алга таба да казу эшләрен оештыра. Авыл халкы өчен бу исә эш чыганагы була, нәтижәдә күп кешеләр ялланып, аңа хезмәт итә башлый. Шулар арасында Шаһи исемле кеше дә эшли, ул Шандорның баш хезмәтчесенә әйләнә. Аның белән бәйлә бер кызык вакыйга турында да сөйләләр.

Татар халкының күркәм бәйрәмнәре Шандорның күңеленә хуш килә, ул аларны яратып карый торган була. Шулай бер елны Сарабиккол авылы Сабан туенда Милли көрәш буенча баш батырны билгели алмыйлар. Шунда Шандор: «Шаһины алып килегез, ул барысын да жиңәчәк!» – дигән. Шаһины читән арбага утыртып алып киләләр. Чыннан да, көрәштә катнашып, Шаһи жиңүче булып чыга, алай гына да түгел, ул хәтта Шандорның үзен дә баш өстеннән генә жиргә алып сала! Жиңелгән промышленник баш ба-

тырга, жиңү бүлгә итеп, 20 сум акча бирә. 20 сум ул заман өчен бик зур акча булган. Шаһи ул акчага ике өлешле таш пулат салдыра, хәтта хажга да барып кайта



Ташкичү таулары.

(шуннан соң аны авылда «Шаһи хажи» дип йөртә башлайлар).

Ул салдырган пулатта склад, кибет, келәт һәм башка төрле бүлмәләр була. Һәм ул шундый ныклы корылма булган ки, аның корылмалары хәзерге көнгә кадәр (!) сакланган.

Шантур тавыннан төньяктарак **Әхмәт тавы** башлана. Атамасының килеп чыгуы турында вариантлар:

1) Тау итәгендә Әхмәт исемле кеше яшәгән, тауның атамасы да шуннан калган.

2) Сарабикколга беренче булып килгән төркем арасында бер кешенең аты дулап, жайдагы егылып үлә. Шул жайдакның исеме белән шушы тау атала башлай. Шуннан бу тау Әхмәт тавы булып кала.

Әхмәт тавының дәвамы **Бурлы тау** дип атала. Бу тауда известь ташы, мәрмәр запаслары өстә үк ята. Кешеләр аннан известьташ жыеп, яндырып, акбур ясаганнар, аны тирә-як авылларга алып барып сатканнар. Бурлы тау (акбурлы тау) исеме энә шуннан калган. Ул вакытларда иң күп акбур сатучы кеше Әгъзәм Баһаветдинов булган.

Бурлы таудан төньяктарак **Бәдретдин тавы** бар. Атамасының кайдан килеп чыкканлыгы билгесез. Аннан соң, бу тауларның дәвамы буларак, **Өч имчәкле тау** сузыла (өч тармаклы булганга, аңа шундый исем бирелгән).

**Пожар тавы.** Авыл уртасындагы иң биек урын. Аның өстеннән караганда, авыл бик ачык күренә. Элек, янгынар еш чыгып тору сәбәпле, авыл халкы шушы тау өстенә биек каланча (вышка) төзеп куйган, ә янгынчылар ут булу-булмавын шуның башыннан күзәткәннәр.

Каланчаның биекlege – 5–6 метр чамасы. Насослар һәм пожар атлары өчен сарай, кизү торучылар өчен аерым бүлмә (дежурлар бүлмәсе) төзеп куелган. Бу тауның

бер өлеше «**Каһарман тавы**» дип атала. Аннан Тегермән чишмәсе башлана.

**Суд тавы.** Авылдан көньяктарак әлләни биек булмаган бер урын бар. Әлеге калкулыктан көньякка таба олы юл үткән, шул юлдан кешеләр волость судына бара торган булган. Волость суды Чытырлы авылында урнашкан. Суд тавы, Түш исемнәре энә шуннан калган.

**Бәләкәй бүләк тавы.** Колхозлашу чорларында колхозга кермәгән аерым хужалык кешеләренә кечкенә-кечкенә жир кишәрлекләре бүленеп бирелгән. Ул участоклар хәзерге **Өчаяк тавы** астында урнашкан, алар бик кечкенә кишәрлекләрдән торган. Жирләре бик начар булган, аерым хужалык кешеләре бу жирләрне эшкәртеп, иген иккән һәм аны «бәләкәй бүләк» дип атап йөрткән. Тауның исеме шуннан калган.

## Тугайлар һәм болыннар

Сарабиккол авылының данлыклы Тугае көньяк-көнбатыш юнәлештә. Шушма бассейнындагы зур болын. Элек бу тугайның күпчелек өлеше шомырт агачлары һәм гөлжимеш куаклары белән капланган булган. 1945–1947 елларда агач-куакларны төпләп, болынны киңәйттеләр. Язлар житү белән Тугайны кар сулары сугара. Берничә ел дәвамында ясалма сугарылды. Хәзерге вакытта бу тугай культуралы көтүлек ролен башкара.

**Балталы тугае.** Ул көнбатышка таба 3–4 километр ераклыкта урнашкан. Уртасыннан кечкенә генә Балталы инеше ага. Ул Мукшы хуторы тирәсеннән башланып, Шушмага коя. Кислобрак басуына (туфрагы эче булганга, аны шулай атыйлар) чыгу өчен волость администрациясе шул елга аша күпер салдыра, ул күпер 1943 елга хәтле

сакланган.

Элек бу тугай авыл халкы терлекләре өчен печәнлек булып хезмәт иткән, әмма хәзерге көндә ул ташландык хәлдә, сазланган.

**Михәйлә тугае.** Бу тугай Сәйлән чокырыннан көнбатышка таба урнашкан. Атамасының килеп чыгуы турындагы вариантлар:

1. Балыкчы Михаил шунда балык тотканда батып үлә. Тугайның исеме шуннан кала.

2. Чуваш Михаил шунда яшәгән, балык тотып, шуны сатып көн күргән. Михаил исеме шуннан калган.

**Монасыйп тугае.** Кызыльярдан көнчыгышка таба жәйрәп яткан зур болын. Тау буенда күле бар. Яз житкән саен шул күлгә жылы яклардан кайтучы күчмә кошлар төшә. Атамасының килеп чыгуы турындагы вариантлар:

1. Биредә Монасыйп исемле кешенең пай жире булып, ел саен ул шунда печән чаба торган булган.

2. Шул тугай күле янында Монасыйпның (Монасыйп – Ишанлы улы Әхмәр малае) өе булган, гомер буге шунда яшәп, шунда бакыйлыкка күчкән.

**Ишалгы тугае.** Элек Сарабиккол кырлары территориясе Кармалка авылының кырыеннан ук үткән. Мордвалар моңа каршы ризасызлык белдергәннәр, алар күбрәк майданда жир таләп иткәннәр. Шул максат белән Кармалка авылы халкы землемер – жир үлчәүче кеше чакыртканнар. Землемер үзе христиан дине вәкиле буларак, әлбәттә, мукшы халкын яклаган. Сарабиккол – Кармалка жирләрен бүлү вакыйгасын күзәтергә ике яктан да бик күп кеше жыелган, алар арасында безнең авыл байлары Ишалый белән Рәшит тә булган. Мукшылар үзләренә яхшырак жирләренә калдыру теләге белән Рәшит байга яшерен рәвештә генә бер түбәтәй тулы бакыр ак-

ча тәкъдим итәләр һәм ул, акчаны алып, мукшылар яклы булып кала. Ә Ишалый бай ризасызлык белдерә. Шул вакытта мукшыларның берсе: «Ишай, ты не мешай. Раши́т дело решит», – ди. Шуннан соң әлеге елга буендагы бу жирләр Ишалый тугае (Ишалгы, Ишанлы тугае) дип атала башлый.

Соңрак бу болынның бер өлешенә алмагачлар утыртып, алма бакчасы ясаганнар. Ул бакча уңыш та бирә башлый. Ләкин 1941 елгы каты салкыннарда алмагачлар өши һәм корый. Гомумән, сугыш елларында бакчага игътибар бик нык кими. Хәзерге көндә бу тугайда кыргыйлашкан 3–4 төп алмагач кына үсеп утыра, шулай да авыл халкы бу урынны «алма бакчасы» дип йөртүен дәвам итә.

**Кысык.** Авылдан төньякта урнашкан. Ул Әхмәт тавының дәвамы һәм урман тоташкан урын (бер-берсенә кысылып киләләр). Тау өсте урман белән капланган. Хәзер инде урман сирәкләнгән, агачлар әз калган.

**Жәйләү.** Урман-тау кысыгыннан өскә таба юл менә. Бу юл Жәйләүгә барып тоташа. Ярлы халыкның жәйләре шунда пай жирләрен эшкәртеп, иген игеп узган. Алар: «Жәйләүләрдә без жәйләдек, якты көннәр күрмәдек», – дип жырлый торган булганнар. Жәйләү урманнарында качкыннар да яшәгән, алар жирле халыктан ярдәм сорарга килгәлгәннәр. Чикләвек жыярга баручылар качкыннарны еш күргән.

**Участка яки Учаска** («участок» сүзеннән). Авылдан көнбатышка таба 4–5 километр ераклыкта урнашкан бер жир участогы. Лагерька юлы буйлары элек бояр жирләре булган. Ә безнең авыл халкының бер өлеше бу боярларга ел саен эшкә ялланган. Акылга жиңел боярларның берсен «тиле бояр» дип йөрткәннәр. Шуңа бу жирләр «**Тиле бояр жирләре**» дип аталган.



**Стулла** («стойло» сүзеннән). Шайтан чокыры итәге, Даут Габбазов бакчасы башындагы чишмәле урын, басу. Бу урын Сарабиккол халкының һөнәр участогы булган. Монда һөнәрчеләрнең чана табаны бөгү, тәгәрмәч ясау станоклары торган. Шунда ук каен тузыннан сумала кайнатканнар, димәк, бу тау итәкләрендә кайчандыр каен урманнары да шаулап утырган. Шунда ук янәшәдә Шушма елгасы да агып яткан, хәзер исә аның биредә бүленеп калган калдык күлләре генә сакланган, язгы ташу вакытында алар су белән тула.

**Тирәнкул (Тирәнкүл)**. Авылның көнчыгыш ягындагы икенче тирән чокыр. Аның башында язгы кар сулары белән тула торган өч батынкы урын бар. Агачлар арасындагы су хәтта жәйге кызу көннәрдә дә кипми. Урман жәнлекләре су эчәргә дип шунда килә. Миңа бу күлләрдән берсен генә күрү насыйп булды, жәй уртасы булуга карамастан, суы күп иде.

Элекке заманнарда Тирәнкүл башында чыбыктан үрелгән шактый иркен сарайсыман бер корылма булган. Анда урланган малларны (атлар, сыерлар, сарыклар һ.б.) яшереп асраганнар. (Рәхимә Авшированың әнисе Хафизә истәлекләреннән).

**Ташкичү**. Авылның көньяк өлешендә, Мукшы елгасының сул ягында урнашкан таулар төркеме. Анда элеккеге вакытлардан алып, хәзерге көннәргә кадәр таш кисү эшләре белән шөгыйльләнгәннәр. Кискән ташларны төзелеш өчен файдаланганнар: юлларга түшәгәннәр, йорт нигезләренә куйганнар, таш келәтләр салганнар һ.б. Исеме «таш кисү» сүзеннән алынган, Ташкичү дип атала.

**Әкүлчә** («околица» сүзеннән). Бу – авылны аерып тора торган киртәләр тезмәсе яки божрасы. Авыл, басуга мал-туар чыкмасын өчен дип, махсус киртәләр белән

уратып алынган урын. Киртәне тоту өчен һәр гаилә хужалыгына үз участогы беркетелгән булган. Әкүлчәгә өлкән яшьтәге берничә карт чиратлашып күзәтчелек иткән. Жимерелгән участокларны алар үзләре төзәтмәгән, ә шул участок өчен җаваплы кешене «чижи»га чакыртып (авыл Советы кебек), тиешле чаралар күргәннәр: я таяк, я чыбык белән суктырганнар. (Өлеге мәгълүматлар Хәтиф Мостафин истәлекләреннән алынды).

Авыл башында, тыкрык башларында әкүлчә капкалары булган, аларга да беркетелгән аерым җаваплы кешеләр күзәтчелек итеп торган. Капкалар Кирлегәч очында, Куак очында, Гата Рәхимәләре тыкрыгында, М.Кармалка ягында һәм Базар тавында булган. Базар тавындагы үз куышында капкага Шәкүр карт күзәтчелек иткән. Жәйләр үтеп, уңыш жыю вакыты җиткәч, көлтә төягән олаулар авылга кергәндә, капка төбен саклаучыларга һәр оладан берәр көлтә биреп калдыра торган булганнар. Шулай итеп җыелган көлтәләрне капка каравылчылары кибәнгә (омёт) салганнар.

Әкүлчә һәм җир пайларының исәбен алып бара торган кеше Әбделгани исемле булган. Аның йорты Керәшен тыкрыгында торган. Ул бернинди язусыз-нисез дә кемнең пае кайсы җирдә, кемнеке белән янәшә икәннен хәтерендә ачык саклаган (Хәтиф Мостафин, Мәхмүжан Шәһиева истәлекләреннән).

Әбделгани картның Хәйдәр исемле бер улы (Гамбәрия Гыйлалованың ире), хәзер Жәлил шәһәрәндә яши.

### АВЫЛНЫҢ НИГЕЗЛӘНҮЕ

Сарабиккол авылының тарихи тамырлары шактый ук борынғы чорларга барып тоташа. Бу авыл тарихына бәйле байтак чыганаклар бар. Жәмит Рәхимовның «Шөгертөбәге – хәзинәләр чишмәсе», Харис Гомәровның «Авылым, авылдашларым» китаплары, Өлфәт Мөхәммәтжанов, Әхмәтжан бине Шәмсетдин әл Тубыли китаплары, галимә Фирдәвес Гарипованың Сарабиккол су чыганаклары турындагы материалы, Казан Дәүләт Университетының танылган галимә Әхмәтжан Шәмсетдиновның Тубыли турындагы хезмәте, шулай ук КДУ галимә Әнвәр Шәриповның «Габдерәхим Утыз Имәни әл Болгари» дигән күләмле китабы һәм башка чыганаклар Сарабиккол авылы турында шактый гына мәгълүматлар бирә.

Авыл тирәсендә табылган керамик кыйпылчыклар авылның Болгар чорында формалаша башлавы турында сөйли («Археологическая», 1989, 7–8)

1718–1725 елларда үткәрелгән беренче ревизия вакытында авыл турында мәгълүматлар юк.

1746 елда үткән икенче ревизия документларында Сарабиккол турында берникадәр информация бар. Бу авылда 56 ир-ат булган. Кешеләр балчык өйләрдә, талчыбыктан үрелгән һәм сыланган корылмаларда, землянкаларда яшәгәннәр.

1785 елда авылда 114 ир заты яшәгән.

1795 елда авылда 28 йорт булганлыгы, 91 ир кеше, 87 хатын-кыз яшәве билгеле.

Шуннан соңгы елларда авылда йортлар һәм анда яшәүчеләр саны күпкә арта барган.

Башкортстан фәнни-тикшеренү институты архивы

материаллары Сарабиккол авылының яшәү таңында бу авылга нигез салучы кеше Бикколның 1725 елда, аның туганы Якубның 1720 елда дөньяга килгәннен исәпкә алсак, авыл 1720 елларда оеша башлаган дип фаразларга нигез бар. Авыл өлкәннәре (бигрәк тә авыл тарихы белән кызыксынучы шәхес Сәхип Нурлыгатасының бабасы моннан шактый күп еллар элек үк инде авылның барлыкка килә башлавына 400 еллар чамасы икәнлеге турында сөйли торган булган). Ләкин моны исбат итәрлек документлар юк.

### **Авыл каберлекләре турында.**

Авылда ике каберлек бар. Берсе Мөгәжи тавы, икенчесе Әхмәт тавы итәгендә.

Кеше гомеренең йомгак очы тәмамлана торган изге урын-каберлек. Анда Әби авылы тарихы шаһитлары урын алганнар, жирләнгәннәр. Тормыш яшәеш тәҗрибәсе тупланган шәхесләр күп нәрсәләр турында сөйләрләр иде. Әмма, алар турында кыска гына мәгълүматне кабер өстенә куелган ташлар гына сөйлиләр. Һәр шәхес үзе бер тарих, онытырга ярамый торган тарих. Шунуң өчен дер, бәлки, авыл халкы каберлекләргә игътибарлы. Ел саен каберлекләрне тәртипкә китерү буенча өмәләр үткәрелә. Бу өмәләргә авылның шактый күп кешеләре һәм оешма членнары катнашалар. Жирле үзидарә оештыручы орган буларак катнаша.

Сарабиккол тирә-якта өлкән тарихлы авыл буларак, фәнни хезмәткәрләрне дә үзенә тарта.

1964 елларда авылга Альфред Халиков килде. Ул авыл каберлекләрен өйрәнде. Аңа мәктәп укучыла-

ры да булыштылар. Эш болай башланды: башта ул үзе белән таныштырды (Казан дәүләт университеты фәнни хезмәткәре).

Укучыларга эшнең максатын аңлатты, төрле авылларда төшерелгән кабер ташлары рәсемнәрен күрсәтте. Шундый ташларны тәртип белән эзләргә кушты. Нәтижәдә Мөгәжи каберлегендә (урта бер өлешендә) 15XX елгы таш табылды. Аны табучы Сафин Аbugали улы Гамил. Ул хәзер ташның баштагы ике цифрын яхшы хәтерли, соңгы ике цифрын ачык хәтерләми (1581, 1590, 1595 һ.б. булуы мөмкин).

А. Халиков авылның бу елларда оеша башлавын әйткән.

2013 елның 20-22 апрелендә кабер ташларын өйрәнү буенча ике төркем төзелеп тикшерү үткәрелде, өйрәнү үткәрелде.

Мөгәжи каберлегендә эшләделәр:

Шиһапов Фәрит Хәсән улы

Сафин Аbugали Нурғали улы

Әхмәт тавы каберлегендә эшләделәр:

Юсупов Жәмил Әхмәт улы

Яһүдин Рәис Корбанғали улы

Төхвәтуллин Әнәс Алтынбай улы

Якупов Рәшит Кыямәтдин улы.

Төркемнәр өлкән ташларны сайлап өйрәнделәр.

Күзәтү нәтижәләре:

Куак очы каберлеге	Кирлегәч ягы каберлеге
Ташларны урнаштыру еллары	
Еллар гарәпчә-хәзергечә	Еллар гарәпчә-хәзергечә
1656	1897
1651	1891
1625	1894
1897	1891
10XX	1894
	1595

Авыл каберлекләрендә тикшерүләр үткәру Әби авылының кайсы чорда барлыкка килүе турындагы фактларга өстәмә булып тора.


Кабер ташлары нык жимерелгән, ашалган. Гади таш кисәкләре күп. Ташларда тамгалар очрый (саннарны гарәпчәдән безнеңчәгә күчереп бирделәр Сарыймова Фатыйма, Сарыймов Ренат – Ислам университеты студенты).

Бер кабер ташына (Куак очы каберлеге) кыскача чагыштырма анализ ясарга тырышып карыйк.

Кабер ташындагы 1656 саны бу кешенең 1656 елда вафат булуын ачыклай. Үлгәндә аңа 56 яшь булган. Туган елы 1600 нче ел. Әтисе 20 яшьтә гаилә корган дип фаразлайк. Шул исәптән аның 1580 елда дөньяга килүен раслай. Бу саннар Сарабикколның (ул вакытта исеме булма-ска да мөмкин), беренче ревизиягә кадәр (1718 – 1725) булуын ачыклай. Халык телендә каберлекләренең Кирлегәч

ягындагасы өлкән дигән сүз йөри. Бу каберлекнең көньяк өлеше борынгыга охшый. Ташларның күпчелегендә язучулар юк, саннар да юк, ә тамгалар еш очырый. Мисал өчен кояш балкышы фигурасы

Уклар төрле юнәлештә  $\leftarrow, \uparrow, \rightarrow, \downarrow$ , һ.б. Тамгалы ташларның күп булуы каберлекнең өлкән булуын сөйли. Табылган ташларның тамгалары:

 Кояш балкышы

Төрле юнәлештәге уклар  $\uparrow \downarrow \leftrightarrow$

Геометрик фигуралар  $> \wedge \vee \square$

Булачак авыл жирлегенә кешеләр көнбатыштан – хәзерге Яр Чаллы, Чистай, Казан арты районнарыннан килгәннәр. Көнчыгышка хәрәкәт Шушма, Кичү елгалары арасындагы тигезлекләр буйлап барган. Күченү процессы шактый авыр шартларда уза. Күчеп килүче халыкларының типтәр-бабуллар дип атаганнар (жирсез авыл халкы).

1710–1740 еллар – күченү чоры. Электән сакланып калган риваятьләргә күз салсак, көнбатыштан килүчеләр төркөм-төркөм булып күчкәннәр. Алар арасында бәлки Сара белән Биккол да булгандыр? Икенче бер риваятьтә исә кешеләрнең көнчыгыштан көнбатышка таба агылуы турында да әйтелә. Шулар арасында бер хатын-кыз да булган. Бәлки нәкъ менә ул гүзәл Сарадыр? Ул «Каенлы чишмә» тирәсендә тукталган. Аның артыннан килүчеләр дә булган. Килүчеләр башкорт ягынан булган булса кирәк. Аларның исемнәре шуны раслый: Биккол, Толбай, Тимербай, Алтынбай, Карабай һәм башкалар. Хәзер бу чишмәне «Изгеләр чишмәсе» дип йөртәләр.

1740 елларда халыклар төп ике юнәлештә күчәнгәннәр: көнбатыштан көнчыгышка һәм капма-каршы юнәлештә.

Күчәну сәбәпләре төрле:

1. 1678 елдан башлап, моржа башыннан ясак түләү кертелгән. Аны түләү халык өчен авыр булса да, әллә ни каршылыклар тумый.

1718 елда, патша казнасын тагын да баету максатыннан, жан башына салым кертелә (инде гаиләдәге һәрбер кеше исәбенә салым түләнергә тиеш була). Шул жәһәттән, 1718 елда беренче ревизия үткәрелә.

Халык белән байлар, алпавытлар һәм патша арасында каршылыклар туа. Бу көрәштә татарлар белән бергә башкортлар һәм башка милләт халыклары да катнаша. Авылларның иң яхшы жирләре байлар карамагында булган. Салым түли алмаган крестьяннарның жирләрен дә алпа-

**Ин борыңгы каберлек. Сара белән Биккол шунда күмелгән дип фаразлана.**





вытлар, байлар тартып алган. Халык арасында ризасызлык көчәя һәм шуның аркасында авылларда крестьяннар баш күтәрә, байларның утарларын яндырып, яхшырак жирләр эзләп, качып китәләр.

2. 1713–1740 елларда рус булмаган халыкларны көчләп чукындырулар башлана. Үз ирекләре белән чукынган татарларны өч елга салым түләүләреннән азат иткәннәр. Алар өчен салымнарны чукынырга теләмәгән татарлардан түләткәннәр.

1742–1748 елларда көчләп чукындыруга каршы көрәш тагын да көчәя. Чөнки патша чыгарган Указ нигезендә мәчетләр сүтелә. Бу хәл мөселманнар өчен аерата авыр була.

Күченеп килүчеләр төрле жайлы, аулак, тыныч төбәкләргә урнашып калганнар. Булачак Сарабиккол авылы урыны бөтен яклап та нәкъ шундый – жайлы урын булган.

3. Сарабиккол авылының көнчыгыш һәм көньяк-көнчыгыш якларындагы бик ундырышлы басулар 1738 елдан башлап, Иске Куак жирләренә кушыла. Бу якларга Польшадан, мәжбүри тәртип саклау өчен дип, поляк солдатлары китерелә. Поляк шляхтичлары салым түләмәгән. Патша шундый юл белән яңа жирләр үзләштерүне жайга салган.

Соңрак шушы ук урынга ике балалы тол хатын Сара килеп урнаша. Балаларының язмышы безгә билгелә түгел. Халык арасында сакланып калган сүзләргә игътибар итсәк, улларының берсе Самара өлкәсендәге Шанталы районының Карабиккол авылына нигез салган. Икенче улын хатын үзе белән алып килгән. Шулай, Сарабиккол авылына (Өби авылына) Сара үзе нигез салган дип фараз кылыяк.

Сара белән Биккол шунда гаилә корып яши башлылар. 1751 елда Сараның Сәлим исемле улы дөнъяга аваз сала. Самара һәм Уфа дәүләт архивлары материалларыннан күренгәнчә, ул баланың фамилиясен Сарабиккулов дип атап йөртә башлаганнар (Сарабиккулов Сәлим, Биккулов Сәлим исемнәре архив документларында еш очрый). Шулай булгач, Биккол Сараның ире була түгелме соң?

### Халык риваятьләреннән

Борынгылар сөйләве буенча, бу төбәккә беренче булып, Әхмәт исемле гаиләле бер кеше күченеп килә. Көнбатыштагы тау итәгенә йорт салырга ниятли. Тик эш башы белән ул уңышсызлыкка дучар була – арбасы ватыла. Уңышсыз башланган эш хәерле булмас дип, ул бу тау итәгеннән икенче якка күчеп китә. Халык телендә бу тау Әхмәт тавы дип аталып йөртелә башлый.

Әхмәт тавы турындагы риваятьнең халык телендә тагын бер төрлесе дә яшәп килә: Әхмәт атка атланып юлга чыккан. Әмма аты дулап китә дә ул елгага егылып төшә һәм шунда вафат була. Ул егылган елганы Әхмәт елгасы дип йөртә башлылар.

Авыл турында тагын бер риваять: бу төбәккә чак кына соңрак Сара исемле бер тол хатын килә. Ул үзе Самара ягыннан була. Ире һәм кызы үлгәч, безнең якларга юл тоткан икән ул. Сара үзе белән ике улын да ияртеп килә. Имеш, бер улы Самара өлкәсендәге Карабиккол авылына нигез салган, шул жирдә тормыш кабынып китүгә башлангыч биргән. Икенче улының язмышы билгеле түгел. Сараның үзенә Шушма буге болынлыклары, кара туфраклы жир кишәрлекләре ошый. Ул бу төбәктә тукталып кала, шунда яши башлый.

Бу төбәккә халыклар төрле яклардан күченеп килгәннәр: көнчыгыштан – башкорт кабиләләре, көнбатыштан типтәр-бабуллар, төньяктан чуваш, мордва, удмуртлар күченгән. Күченгән халыкларның күпчелеген типтәр-бабуллар тәшкил иткән. Качып күчеп килүче типтәрләр күп булган. Алар үзләре белән мөселман динен алып килгәннәр. Күчеп килгән башка халыклар да мөселман динен кабул иткәннәр һәм балаларына да татар исемнәрен кушканнар.

Башкорт кабиләләре белән дә шундый ук хәл күзәтелгән. Алар типтәрләр белән күпкә жиңелрәк, ансатарак аралашканнар.

Бу төбәккә яраклашып калучылар арасында авылга башлангыч биргән шәхесләр дә булган: Мирзагол, Биккол, Фәйрүз Карабаев, Сәлим Бикколов һәм башкалар.

Бик борынгы заманнарда халыклар кабилә булып оешып яшәгәннәр, күчмә тормыш алып барганнар. Сарабиккол авылына нигез салучы (Мирзагол, Биккол, Якуб-Карабай) нәселләре «Мин» кабиләсенә бер өлешен тәшкил иткәннәр. «Мин» кабиләсе 11 волстне берләштереп бик зур мәйданны биләгән, Караидел (Кама), Минзәлә, Ык елгалары үзәннәренә кадәр килеп урнашканнар. Һәр волостнең үз исеме һәм аерымлык билгеләре булган. Мәсәлән: Кулили-минская, Сарали-минская һ.б.

Мин кабиләсенә агачы – каен, уңыш китерүче кош – карчыга, Уран (чакыру), Алас (ут).

Тамгалары: + — |

Бу башкорт кабиләләре көнбатышка (безгә) Бәләбәй тау итәкләреннән күченеп килгәннәр. Мал асрау, балык тоту, соңрак игенчелек белән шөгыйльләнә башлаганнар. (Уфа дәүләт фәнни үзәге, тарих институты мәгълүматлары буенча).

эшләре башланды. Соңрак бу эшкә Керкәле авылы кеше-се Шамил Сафин житәкчелек итте. Күпер тирә-як авыл-лары халкына 25 ел хезмәт итте.

1997 елда Шушма елгасы аша капитал күпер салу эшенә керештеләр. Чаллының «Мостстрой» оешмасы бу эшне үз өстенә алды. Яңа күпер 2000 елның 26 августында ачылды. Аны ачу тантанасында Татарстан Дәүләт Советы Рәисе Ф.Х.Мөхәммәтшин, район хакимият башлыгы И.Ә.Садриев, «Урал» колхозы рәисе Әсхәт Төхвәтшин катнаштылар.

### Мәчетләр авыл тарихын сөйли

Авылыбызның күрке – изге мәчет.  
Ул тора илебез сагында.  
Күңелләр куана, халыклар  
Намазга барган чагында.

*Резеда Абдуллина.*

Сарабиккол – бу төбәктә иң зур һәм төзек, мәгърифәтле авылларның берсе. Оешканнан алып, яшәү дәверендә авыл зур үзгәрешләр кичергән. Яшәеше уртасында анда 450дән артык йорт исәпләнгән (2007 елда 296 хужалык исәпкә алынган). Күренекле антрополог, сәяхәтче, табигать белеме галиме П.С.Паллас Урта Идел халыкларының мәдәниятен, горөф-гадәтләрен өйрәнгән чорда (18 нче гасырда) безнең авыл аша узган. Аның мондый язмасы сакланган: «Биккулово таулар арасына сыенып утырган авыл, тулы сулы елгасы һәм бер су тегермәне бар». Игътибарлы галим авылда мәчет күрмәгән, димәк, бу елларда безнең авылның аерымы мәчете булмаган эле. Картлар ул чорда жомга намазларын өйләрдә жыелышып укыган булсалар кирәк.

лар да бар. Бу – бер фикер. Икенчесе – Куак очында ут чыгып, зур янгынга (1905 елда) бәйләп аңлатыла. Ләкин бу фараз дәлилләнмәгән.

Соңга таба шул күпердән 200–300 метр гына түбәнрәк жирдә яңа күпер сала башлаганнар, аңа тоташкан юл биегрәк жирдән, ягъни тау буеннан узган. Бу күпер 1929–1930 елларда, шулай ук имән агачыннан салына. Ул да халыкка озак вакытлар бие хезмәт итә.

1946 елларда көчле ташу төшеп, күперләр жимерелде, нәтижәдә аргы як белән бәйләнеш тә өзелде. Кешеләр Шушманың икенче ярына бары тик көймәләрдә генә чыга ала иде, бу бик үк уңайлы түгел, билгеле. Шуңа да аргы якка бары тик кичектергесез мотлак эш башкарырга кирәк чакта гына чыгалар. Мәселән, чәчүлек орлыкны шулай көймәдә ташыдылар.

Су кайткач, Камил Корбанов (Рәшит, Фоатлар) урамы башына вакытлыча чыбык күпер салдылар. Күпер өстенә чыбык түшәп, аны тирес белән капладылар. Күпер авылның ике өлешен тоташтырып, бәйләп торды. Агып киткән күпер урынына шул ук елны кыш көне (1946–1947 ел кышы) агач күпер төзелә башлады. Аның өчен тирә-як авыллардан төзүчеләр китерелде, чөнки күпер юклык бу авыллар тормышына да зур кыенлык тудыра иде. Баганалар утырту (субай кагу) авыр гер белән кулдан башкарылды. Төзелештә авыл Советы рәисе Фәхразый Авширов актив оештыручыларның берсе булды.

Күпер салуда даими эшләүчеләрдән Исмәгыйль Мусин, Хәсән Әскарлов, Хәсән Мифтахов, Рәшит Корбанов һәм башкаларны санап үтәргә мөмкин. Күпер төзү материалларын Хәтиф Мостафин саклады.

1961–1965 елларда район юл төзелеше бүлеге прорабы Хәеров житәкчелегендә ныклы (цемент) күпер салу



18 нче гасыр ахырында авылда 4 мечет эшлэгән. Авыл халкы дүрт мэхәлләгә бүленгән. Бу мечетләр аларны төзүчеләрнең һәм анда эшлэгән дин әһелләренең исемнәре белән атап йөртелгәннәр.

**Фәхретдин мулла мечете.** Мәдрәсәле мечет урта урам башында урнашкан. Бу мечетне Фәхретдин мулла үзе салдырткан, шуңа ул аның исеме йөртә. Мулла гарәпчә яхшы укый-яза белгән, рус телендә дә жиңел аралашкан.

**Ямалетдин хәзрәт мечете.** Аны авыл хисабына салганнар. Хәзрәт үзе читтән килеп эшлэгән. Мәчеттән көньякка таба 100 метрлап арырак 8 почмаклы мәдрәсә бинасында ир балалар укыган. Бу мечеттә Ямалетдиннан соң Шакиржан хәзрәт мулла булган.

**Шакир мулла мечете.** Бусы хәзерге мәдәният йортынан өстәрәк иде. Бу мечет тә халыктан жыелган акча хисабына төзелгән булган.

**Әкрам мулла мечете.** Хәзерге Рәсим Бәдгытдинов

йорты белән «Алан» кибете тирәсендә урнашкан мәчетне төзүдә авыл байлары үзләреннән зур өлеш керткән.

Мәчетләр барысы да агачтан бурап салынган, калай белән ябылган.

...Революция чорлары үтеп, колхозлашу вакыты житә, сугыш еллары якынлашып килә. Дәүләт мәчет һәм чиркәүләргә бетерү, динне дәүләттән аеру сәясәтен алып бара.

Сарабиккол мәчетләренә дә чират жигте. Авылдагы манаралы бердәнбер мәчетнең (Ямалетдин мәчетенең) манарасын кисеп аудардылар. Бүрәнәләрен сүтеп, ике катлы мәктәп бинасы янына ташыдылар, тагын бер мәктәп бинасы корып куелды. Бу мәктәпнең түбәсен генә ябасы калган иде инде.

Ләкин Бөек Ватан сугышы башланды, мәктәп түбәсе ябылмыйча калды, бурасы череп таралып, ишелеп төште. Шакир мулла мәчетен башта балалар бакчасы иттеләр, аннары колхозның орлык склады итеп ясадылар, сонрак исә клуб итеп үзгәртеп кордылар.

Тулы булмаган мәгълүматларга караганда, иске клубның тузуы, яңа клуб кирәклегенә турында Мостафа Моратов ул чакта КПСС Үзәк Комитетының генераль секретаре Л.И.Брежневка хат яза, яңа клуб салуда ярдәм итүләрен сорый.

Шуннан соң клуб төзелеше башлана. Ул төзелеп беткәч, мәчетне сүтеп, бүрәнәләрен урмандагы умарталыкка ташыйлар. Склад һәм умарталар йорты салу планы туа, ләкин ул ният тормышка ашмый, бүрәнәләр шунда урманда череп бетә.

Башка мәчетләр дә шундый ук язмышка дучар ителде. Мәчетләр бетте.

Авыр сугыштан соңгы миһнәтле елларда мәчет са-

лу өчен халыкның да, авыл Советының да, колхозның да көче юк иде. Авыл картлары жомга намазларын авылның буш йортларында укып йөрделәр. Шундый жомгаларның берсендә авыл өлкәннәре (Хәниф Хәкимов һ.б.) авылга мәчет кирәклегенә һәм аны таштан салу зарурлығы мәсьәләсен күтәрделәр. Әлбәттә, бу эшне колхоз идарәсеннән, авыл Советыннан башка эшләп булмый. Шуңа да башта алар белән киңәшәргә кирәк иде. «Урал» колхозы рәисе Мөслим Хәбибуллин, авыл Советы рәисе Фәрит Шиһапов өлкәннәргә, барлык булган мөмкинлекләрдән чыгып, ярдәм итәргә сүз бирделәр һәм алар сүзләрендә тордылар.

Төзелеш мәчет өчен урын сайлаудан башланды. Мәчет авылның уртасында булырга тиеш. Элеккеге янғын сарае тирәсе кулай булыр дип табылды. Мәчет юнәлеше белән кыйблага, ягъни Мәккә ягына карап торырга тиеш. Юнәлешне дәрәс билгеләү өчен география укытучысы Рәшит Якуповка мөрәжәгать ителәр. Географик координатлар ярдәмендә тиешле юнәлеш билгеләнде һәм эш башланды.

Мәчетнең нигезен салуда (казу, цементлау эшләрендә) бик күп кешеләр катнашты. «Татбитум» оешмасының Риф Вәлиев җитәкчелегендәге Кармалка участогы нигез салу эшләрен бик тиз, төгәл һәм оста башкарып чыкты. Бу төркемдә төп эшче көчләр Миңнебай Гарифуллин, Хәмбил Мортазин һ.б. булдылар.

Мәчетне төздә авыл халкының матди ярдәме зур булды. Һәр гаилә көченнән килгән кадәр ярдәм кулы сузды. Авыл өлкәннәре бу күренешне «яхшы» дип бәяләделәр. Авылда дин учагы сүнмәскә тиешлеген даими аңлатып тордылар.

Мәчет стенасын өюдә авыл осталары эшләде. Менә



алар: Хөсәен Ялаков, Исмәгыйль Мусин, Әсхәт Локманов, Хәлил Локманов, Рубин Мусин, Искәндәр Сәхипов.

Агач эшләрен башкаручы балта осталары (идән жәю, ишек-тәрәзәләр кую, кыекны эшләү һ.б.): Рубин Мусин, Исмәгыйль Мусин, Хөсәен Әскәров, Закир Гыйлалов, Әнвәр Газимжанов. Материалларны табып китерү, кайтару эшләре өмә итеп башкарылды.

Мәчетнең проектың колхоз рәйсе М.Хәбибуллин проект бүлегендә эшләтеп кайта, ә манара сызымын Р.Мусин кулдан эшли. Мәчетне теркәү документлары артыннан Р.Мусин йөрде, аннары М.Хәбибуллин Уфа шәһәренә барып, рөхсәт кәгазьләрен эшләтте. Мәчет манарасын эшләтүдә түбәндәге шәхесләр актив катнашты: Рәфкәть Алтынбаев, Фәнил Ялаков, Закир Гыйлалов, Исмәгыйль Мусин, Рубин Мусин. Мәчет төзелешенә кирпеч табу мәсьәләсен Алтынбаев Рәфкәть хәл итте, ә акчасын Әкьдәс Мортазин түләде.

Электр линиясен сузу, эчкә ут үткәрү эшен Наил Садыков, Фәнис Гыйлалов, Рөстәм Шиһаповлар башкарды. Эчке жылылык системасын үткәрү Мөдәррис Латыйпов һәм аның кул астында эшләүче газчылар тарафыннан башкарылды. Мәчетнең манарасын күтәрү һәм урнаштыруда газ һәм электр ярдәмендә эретеп ябыштыручы Мөнир Баһауов зур тырышлык салды.

Шулай итеп, элеккеге агач мәчетләрдән аермалы буларак, бу юлы таш мәчет төзелде. Мәчет хәзер авылга ямь биреп тора. 1998 елның сентябрь аенда биредә беренче жомга намазы укылды. Хәзер мәчеткә өлкәннәр белән бергә яшьләр дә йөри. Авыл халкы көн дә азан тавышын ишетеп яши. Гомерле булсын ул азан моңнары!

Хәзер мәчет бу төзелештә бик зур ярдәм күрсәткән кеше – Фәнил Ялаков исемен йөртә. Сүз уңаеннан, тө-

зү материаллары белән ярдәм итүчеләр: эшмәкәр Равил Фәйрүзов, Әкьдәс Мортазин. Мәчетне төзүдә бик актив катнашкан кешеләр: И.М.Мусин, З.Гыйлалов, Х.Әскаров, Ә.Газыймжанов, Р.Мусин. Бу игелекле кешеләргә барлык авыл халкы исеменнән зур рәхмәтләрне ирештерәбез!

Соңгы елларда авылда имам-хатыйб вазыйфасын Әнвәр улы Альберт хәзрәт Насрыев алып бара. Ул мәчет янәшәсендә мәдрәсә салдыру планы белән яши. Бу ният тә тормышка ашса, бик күркәм булыр, иншалла.

Альберт хәзрәт Насрыев тырышлығы һәм «Сатурн» жәмгыяте генераль директоры Равил Сәгыйть улы Фәйрүзовның матди ярдәме белән 2007 елның август аенда мәдрәсә төзү эшләре башланды. Нигезен Фоат Усманов, Фәрит Шиһапов, Илдар һәм Илдус Фәрхетдиновлар салды.

### **Мәчет-мәдрәсәләр һәм танылган дин әһелләре**

1890 елда авыл мәчетендә 33 яшьлек Жамалетдин Мөхәммәтшакир улы Низаметдинов имам һәм мөгаллим булган. Авылда бер мәдрәсә. Жамалетдин мәдрәсәдә ир балалар укыткан. 1890 елның сентябрдә имам булып расланган. 1889 елда төзелгән мәчеттә 42 яшьлек Жамалетдин Ногманов имам хатыйб була, ул 1890 елның мартында раслана. Х ревизия мәгълүматларына караганда, мәчеткә 251 ир-ат даими йөргән.

1890 елның 26 мартында 42 яшьлек Мирхәйдәр Низаметдинов икенче мулла булып раслана.

1894–1895 елларда авылда указлы мулла булып Шаһвәли Явишев торган (л. Л. 36 об – 37).

Сарабиккол авылы тирә - якта зур авылларның бер-

Биредә 4 мәчет эшләп килгән, 3 мәдрәсәдә балалар укыганнар. Мәчеткә йөрөп дин тотучыларның саны Х нчы ревизия буенча 1895 нче елда 300 ир – атка житкән. Жомга намазларын һәр ир – ат үз мэхәлләсендә укыган. Авылның күпчелек халкы мәдрәсәләргә йөрөп укырга, язарга өйрәнгәннәр.

Авылда грамоталы шәхесләр, дин әһелләре шактый күп булган. Авыл тарихына кереп калган берничәсе турында язманы дәвам итик. Муллалар – авыл халкын мәгърифәткә өндәүчеләр. Алар арасында да мәчет тирәсендә бер – берсе белән килешмәүчәнлек яшәп килгән. Авылның беренче жәмигъ мәчетенең указлы мулласы Шаһвәли Габделваһап улы Явишев турында. Ул 1894 – 1895 елларда авылда указлы мулла хезмәтен башкарган. Бик укымышлы шәхес. Аңа көнләшеп карачылар авыл типтәрләре Зариф Солтанов, Мостафа Мозафаровлар була. Алар Шаһвәлинең даими эчүчелеккә, женси бозыклыкка бирелүе турында шикаят язалар. Шаһвәли бу шикаятне гаделсезлек дип саный. 1885 нче елның 4 апрелендә Самара воысте Шаһвәли эше буенча тикшерүләр үткәрә. Шул тикшерүләр нәтижәсендә 25 кешенең дәлилләре Шаһвәли фәйдасына була. Пристав сорау алу беркетмәләрен югары органнарга жиберә (нигезләмә: ЦГМАРБ ФИ295 ОП – 8Д 1054).

Сарабиккол авылы тарихына кагылышлы материалларны эзләү дәвам итә. 2011 нче елда авыл тарихына ачыклык кертүче кулъязма китап табылды. Ул Кашаповлар гаиләсендә, аннан соң Наһия Баһаутдинова гаиләсендә сакланган. Кулъязма китап 650 биттән тора, гарәпчә язылган. Язмалардагы соңгы дата – 1851 нче ел. Язылу урыны – Сарабиккол авылы. Кулъязманың авторы – Сарабиккол авылының имамы Шаһвәли Габделваһап улы Яви-

шев. Китапта шәригать кануннары, халыкның көнкүреш тормышы һәм кайбер башка өлкәләр яктыртылган.

Китапны укыгач, ул чор кешеләренә тормыш рәвешә күз алдына килеп баса. Мәсәлән, кулъязмадагы мәгълүматка таянсак, Сарабиккол авылында ул чакта 4 кибет булган. Акчасы булмаган кешеләргә бурычка да биреп торганнар, һәр кибетчедә әжәт дәфтәре булган. Бурычка алучы шул китапка әжәтенә күләмен күрсәтеп, билгә куйган. Бурыч шактый күләмдә булса, авыл муллаласы имзасы белән расланган (3 кеше тамга куйган: сатучы, алучы һәм мулла). Кайбер очракта бурычка алучы, акчасы булмау сәбәпле, әжәтен арышлата түләгән. Ул чор кешеләре арыш культурасын күп игә торган булганнар, күрәмсәң. Кулъязмада бодай культурасы телгә алынмый. Анда бәяләр турында мондый мәгълүмат бар:

Бер подаука (16 кг) арыш – 73 тиен.

Бер сарык – 3 сум 10 тиен.

Бер чирек чәй – 1 сум 62 тиен.

Бер кадак (400 гр) бал – 3 – 4 сум.

Тоз Оренбург өлкәсеннән кайтарылган. 1 потын (16 кг) 35 тиенгә сатып ала торган булганнар.

Шаһвәли Габделваһап улы Явишев язган китаплар:

Хакимиятне тану, аңа буйсыну.

Шәригать сыйфатларының мәгънәләре.

Хакимияттә шәфәгать һәм кайгыртучанлык.

Сөекле булу турында.

Әжәл турында.

Әманәт.

Фикер алышу, уртага салып сөйләшү.

Чиркану һәм жирәнү, көчләнәп яшәү.

Тырышлык.

Изгелек кылу һ.б.

Авылда элекке заманнарда да мәҗрифәтле кешеләр шактый күп булган. Шундыйларның берсе Шаһвәли Габделваһап улы Явишев.

Ул “Китап жәмигы” хезмәтен бик зур төгәллек белән нәфис итеп кулдан язган (кульязма китап). Китап язучы өчен каләмне су буенда үсә торган каты камыштан ясаган, кара итеп карт имән каерысын кайнаткан (чернила). Бу кара белән язылган язмалар яхшы сакланганнар. Байлар кытайда эшләнгән караларны файдаланганнар, ул кызыл һәм кара төстә булган, озак сакланган.

Вақыт елгасы аккан да аккан. Үзе белән бик күп тарихый мәгълүматлар алып килгән. Бу мәгълүматларны берләштерү, тәртипкә салуда камыш каләм белән бер рәттән каурый каләмнәр дә өстенлек ала барган.

Сарабиккол авылында туган һәм яшәгән Әхмәтжан Тубыли Эл Болгариниң күпчелек шигырьләре каурый каләм белән язылган дип фаразлыйк. 20 нче гасыр елларында кеше металл каләмгә күчкән, аны шариклы һәм автокаләм алыштырган. Хәзерге көндә санап киткән каләмнәрне компьютер дигән мөгжиза алыштыра бара.

### Фәхретдин мулла.

Фәхретдин Хөснетдинов 1874 елда Сарабиккол авылында ярлы крестьян гаиләсендә дөньяга килә. Казанда укып, белем ала, соңыннан Уфа шәһәренә китеп, анда мөгаллимлек итә. Берникадәр вақыттан соң ул туган авылы Сарабикколга кайтып, үз акчасына мәдрәсә салдыра һәм шунда балаларга дин дәрәсләре укыта. Әлеге мәдрәсәгә, белем алырга дип, тирә-як авыллардан да балалар килә. Берничә елдан соң авылда яңа мәчет салына, бу эштә дә Фәхретдин мулла иң күп тырышлык куючы була. Мәдрәсә-мәчетнең урыны хәзерге урта урам белән юл (шоссе)

арасында Зәйтүнәләр йортыннан эз генә көнбатышка таба булган.

1930 елда Фәхретдин мулланы Себергә озаталар, әмма 1937 елда аны гаепсез дип табалар һәм ул реабилитацияләнгән. Бөек Ватан сугышы елларында Фәхретдин мулла оборона эшләрендә катнаша, 1944 елда Мәскәүдә вафат була.

### **Ямалетдин хәзрәт.**

Ямалетдин хәзрәт мәчеттә эшләргә чит җирдән килгән булган. Мәчет авыл халкы акчасына салынган, урнашкан урыны – Куак очы зиратыннан астарак, элекке балалар йорты, хәзер төзелеп бетмәгән балалар бакчасы урынында.

Мәчеттән 140–150 метрлап аста ике бүлмәле мәдрәсәдә бары тик ир балалар гына укыган.

Ямалетдин хәзрәт сәнәкчеләргә (1919–1920 елларда) теләктәшлек күрсәтә, шуңа күрә аны кулга алалар, соңрак атып үтерәләр.

### **Шакиржан мулла.**

Кызганычка, Шакиржан мулла турында мәгълүматлар бик аз. Бары тик аның да читтән килгәнлеге, Ямалетдин хәзрәттән соң муллалык итүе генә билгеле.

### **Шакир мулла.**

Хәзерге мәдәният йорты янында, Наил Шәяхмәтов йорты яныннан аз гына астарак, яңа мәчет төзелә. Анда берничә ел рәттән Шакир мулла хезмәт итә. Аның үз йорты хәзерге Әсхәт Сарыймов йорты урынында булган.

### **Әкрәм мулла.**

Экрәм мулла эшлэгән мәчет Талыйп Бәдгытдинов йорты каршында, хәзерге «Алан» кибете урынында булган. Экрәм мулла турында шулай ук башка фактлар билгесез.

### Талыйп хәлфә.

Аның яшәгән йорты Хәтиф Мостафинның сарае урынында булган. Талыйп хәлфә бары тик кыз балаларга гына дин сабаклары биргән, аның мэдрәсәсендә нибары 15 кыз бала гына белем алган, чөнки авыл халкының күпчелеге, укый-яза белгән кызлар егетләр белән хат алыша башлар дип куркып, кызларын укуйтмау ягында торган.

Талыйп хәлфә гомеренең соңгы елларын Шанталы станциясендә уздырган.



### Габдерәхим Утыз Имәни әл Болгари.

Бу танылган шәхеснең дә безнең авылыбызга мөнәсәбәте бар. Утыз Имәни – бөек язучы, күп кенә әсәрләрен бүгенге филологлар да өйрәнә.

Урта Азиядәге Сәмәрканд, Бохара шәһәрләрендә, Әфганстандагы Кабул шәһәрәндә һәм башка жирләрдә белем алгач, ул туган ягы Утыз Имәнгә кайта, әмма аны кабул итмиләр, шуңа ул башка

авылларга китәргә мәжбүр булла.

1801–1804 елларда ул Сарабиккол авылының бер мэдрәсәсендә хәлфәлек итә. Аннан соң Куакбаш авылына күчеп, үз акчасына анда мэдрәсә салдыра, озак вакытлар

шунда эшли. Гомеренең соңгы елларын Тимәш авылында үткәрә һәм 80 яшендә шунда вафат була.

### Утыз Имәни нәселе

Беренче курста безне татар әдәбиятыннан Навар Әх-тәмова дигән укытучы укытты. Үзенә бер дәресендә ул Габдерәхим Утыз Имәни әл Болгари турында сөйләде. Аның Сарабиккол авылында хәлфәлек итүе турында да әйтеп узды.

Күп еллар узса да, укытучымның бу сүзләре минем хәтеремә сеңеп калган. Миндә Утыз Имәни турында күбрәк белү теләге туды. Авыл өлкәннәренән сораштыргаладым – белүче юк. Яшь буын кешеләре арасында да сораштырулар булды.

Яшьләр хәтерле. Габдерәхим турында беренче мәгълүматны Мөслимә Мөхәммәтгалим кызы Сафина ачты. Аннан соң аның энесе Өлфәт Мөхәммәтжанов шактый өстәмәләр бирде. Ул Утыз Имәни турында күп мәгълүматлар жыеп, диссертация яклаган филология фәннәре докторы Әнвәр Шәрипов белән элемтәдә тора (Чаллы дәүләт педагогия институтында укыта).

Инде хәзер төп хикәягә күчк. Габдерәхим (1754–1834) хәзерге Чирмешән районы Яңа Кади авылында дөнъяга килгән. 3–4 яшендә ятим калган. Аны бер жиңгәсә тәрбияләп үстерә. Мәдрәсәләрдә белем ала. Укырга омытылышы зур була. Алдынгы карашлы шәхес Габдерәхим күп шигырьләр, поэмалар ижат иткән, халыкны гыйлем алырга чакырган, матур, имин тормыш төзәргә өндәгән. Шигырьләрендә фикер ирегән таләп итә. Мәдрәсәләрдә тормыш өчен кирәкле дөнъяви гыйлем бирергә чакыра.

Үсеп житеп, дөнъя таный башлагач, Утыз Имәни



авылы кызы Фәтхиягә, ул үлгәч, Хәмидәгә өйләнә. Хәмидә дөньяга ике кыз, бер ир бала китерә. Белемгә омтылышы көчле булу Габдерәхимне Урта Азия илләренә, шәһәрләренә илтөп чыгара.

Күп илләрдә, шәһәрләрдә белем алганнан соң, туган иленә – Утыз Имәнгә кайта. Ләкин аны авылда кабул итмиләр. Аңа әтисенен авылы Тимәшкә кайтырга кушалар. Шуннан соң ул берничә авылдагы мэдрәсәләрдә хәлфәлек итә.

1801–1804 елларда Сарабиккол авылында хәлфә була. Шул елларда бер кызын – Хәбипкамалны Сарабиккол кешесе Әхмәтжанга кияүгә бирә. Әхмәтжан укымышлы кеше, шигырьләр, поэмалар язу белән дә шөгыйльләнгән. Аның төп һөнәре кешеләрдән терлек ите һәм тире жыю була. Үзе жыйган товарны Чирмешән базарына илтөп сата.

Бервакыт товар төяп, Чирмешәнгә барырга чыга бу. Аны Сарабиккол күпере янында тукталалар һәм кеше үтерүдә гаеплиләр (күпер астында үтерелгән ике мукшы гүдәсе табыла). Әхмәтжанның кесәсеннән канга буялган пычак табып алалар. (Пычакны канга буяп, сиздермичә генә кесәсенә салучы бәндә аның зур дошманы була). Аны 1871 елда 15 елга Тобольск төрмәсенә ябалар. Иң мэгрифәтле елларын Әхмәтжан бине Шәмсетдин, бине Сәлим әл Әбәви, әл Болгари, әл Тубыли, шулай итөп, төрмәдә үткәрә.

Әхмәтжан Тубылиның ике кызы, бер улы була.

Габдерәхим + Фәтхия, Хәмидә, Бәдигылжамал.

Кызы – Бибижамал.

Фазлулла (Куакбаш кешесе, икенче кияве). Әхмәтжан (улы).

Хәбибкамал. Ире – Әхмәтжан Тубыли, Сарабиккол кешесе (беренче кияве).

Әхмәтжан улы – Мөхәммәтжан. Аның ике кызы, ике улы. Кызлары: Мәхүбкамал (1893–?), Маһитап (билгесез). Уллары: Хафиз (1878 – 1965), Мөхәммәтгалим (1897–1967).

Хафиз (1878–1965) йомшак күңелле, бик укымышлы мулла була. Коръәнне тулы килеш яттан белә.

Балалары: Мөхәммәтшакир (1906–1997). Балалары: Фәрит (1940), Асия (1937), Минзакир (1935–2000), Гажи-лә (1949), Нәзирә (1954).

Габдразак (1912–1943), фронтта һәлак була.

Оркыя (1903–?)

Хәдичә (1905–?)

Кәримә (1920–2000)

Әкһлимә (1926), Бөгелмәдә яши.

Мөхәммәтгалим (1897–1967). Балалары: Мәүлет (1923). Балалары: Фоат (1952), Роза (1954), Рәисә (1958), Рәис (1962).

Мәүлет 1942 елдан сугышта катнаша. 1948 елда авылга кайта. «Магнит» колхозында төрле эшләрдә эшли, сельпода склад мөдире, 1953 елдан Бөгелмә балалар интернатында хужалык мөдире була.

Мөслимә (1930). Пенсиягә чыкканчы, колхозда төрле эшләрдә эшләде. Балалары: Мөршидә (1951), Ринат (1954), Марат (1958), Флюра (1964).

Өлфәт (1935). 1951 елда Сарабикколда 7 сыйныф тә-

мамлап, Самарада һөнәр училищесына укырга керә. 1953 елда слесарь-сантехник һөнәре алып чыга. Бөгелмәнең 4 нче төзү-монтажлау идарәсендә һөнәре буенча бригадир булып эшли, 1955–1958 елларда Совет Армиясе сафларында Германия Демократик Республикасында хезмәт итә. Армиядән кайткач – шофер. 1964 елда кичке мәктәпне тәмамлап, Казан авыл хужалыгы институтына укырга керә. Аны 1969 елда тәмамлап, инженер-механик дипломы ала.

Эшлэгән урыннары: Сумаровскида – баш инженер; 1971–1974 елларда Түбән Кама шин заводы төзелешендә катнаша; оешмада баш механик була; Волжск автозаводына эшкә чакырыла; 1974–1983 елларда – Карабашта техник хезмәт күрсәтү станциясе (СТО) директоры. Улы – Рөстәм (1968), Казанда яши һәм эшли.

Мәкъбүлә (1938), Бөгелмә медицина училищесын тәмамлаган, Алабугада яши. Балалары: Әлфия (1961), Зөлфия (1963).

Тәслимә (1942), Лениногорскида югары категорияле табиб-гинеколог, бала тудыру бүлеге мөдире. Улы – Илшат.

Әтиләре Мөхәммәтгалим күп еллар «Магнит» колхозында икмәк складында мөдир булып эшләде. Беренче хатыны Хәлимә вафат булгач, икенче хатынга – Минжамалга өйләнде. Минжамал белән уртак балалары булмады.

1950 еллардан соң Сарабикколда мулла хезмәтен башкарган кешеләр шактый күп, без аларның биредә берничәсенең генә исемнәрен китерәбез:

Хафиз мулла, Хафиз Исхаков, Фәхретдин, Ибраһим

Идрисов, Хәтиф Мостафин, Вәлирахман Сәхапов, Камалетдин Мөхәммәтшәрип, Сарыймов Әхтәм һ.б.

Альберт Насрыев.

1998 елда авылның тау башында яңа кирпеч мәчет төзелде. Аны төзүдә бөтен авыл халкы актив катнашты. Хәзергә кадәр әлеге мәчеттә мулла хезмәтен Альберт Насрыев алып барды. Ул Сарабиккол авылында туып-үсә, Казан шәһәрәндә югары белем ала, Чаллыда мэдрәсә тәмамлый һәм, туган авылына кайтып, мәчеттә эшли башлый. Альберт Насрыев башка эшкә күчү сәбәпле, хәзерге көндә мулла вазыйфасын Марат Миргасыйм улы Исмагыйлев алып барды. Ул «Сатурн-Урал» жәмгыятәндә агроном эшен дә алып бара иде Хәзер имам булып Камалетдинов Мөхәммәтшәриф эшли. Аның ярдәмчәсе Сарыймов Әхтәм Барый улы..

## Төркиягә күченү чоры

Россия тарихында рус булмаган халыкларны руслаштыру сәясәте бик күптәннән (1713–1742 елларда ук) башланган. Идел буе татарлары бу хәлгә һәрвакыт каршылык күрсәтеп килгәннәр. Мәчетләргә сүттерү турындагы Указ (1742 елда) татар халкының патшага һәм аның наместникларына каршы көрәшен тагын да көчәйтә. Патша чиновниклары баш күтәргән һәм каршылык күрсәткән халыкларны жәзалау юлына баса.

1878–1879 елларда татар халкының төп өлеше ярлылыктан һәм жирсезлектән интегә. Ярлылык, жирсезлек, руслаштыру, жанисәп алу – барысы бергә халыкны тәмам куркуга сала. Көчләп чукундырудан, дин бетә дип куркудан, эзәрлекләүләрдән котылу юлын эзләп, кешеләр ка-

раңгы якларга күченә башлый. Шактый күп халык, яхшы тормыш эзләп, Төркиягә сыена, анда яклау табарга өметләнә. Әби авылыннан да Төркиягә күченеп китүче гаиләләр аз булмый: барлығы 34 гаилә күченеп китә.

Юл газабы – гүр газабы дип, борынгылар юкка гына әйтмәгән... Зур кыенлыкларны жиңеп (алдашулар, талаулар, үтерүләрне үз жилкәләрендә татып), юлларын дәвам итә алар.

Акча запасы булдыру өчен аларга йортларын, каралты-кураларын, терлекләрен юк кына бәягә сатып китәргә туры килә. Сатып алучылар, башлыча, авыл байлары, дин әһелләре була. Төркия хөкүмәтенә зур өметләр баглаган татарлар аннан бер ярдәм дә ала алмыйлар. Күп көннәрдә ачлы-туклы килеш, үзләре белән алган барлы-юклы мөлкәтләрен саклап утырырга мәжбүр булалар.

Алар Стамбулдан ерак булмаган бер урынга – таулар арасындагы үзәнгә барып урнашалар, үз авылларына нигез салалар. Башта тау куышларында, землянкаларда, чыбыктан үрелгән, балчык белән сыланган өйләрдә яшиләр. Бу урынны алар Кадын-Көй дип атыйлар. Әби авылының Кәлимулла исемле кешесе дә шунда урнашып кала. Аның нәсел очы туганнары Казлы авылында Күпер асты урамында яшиләр.

Төркия Урта диңгез тибындагы субтропик һәм континенталь субтропикларда урнашкан. Биредә яктыртучы кояш та күчеп килүчеләргә рәхимсезрәк карый кебек тоела, кышларын дымлы, явымлы, жәйләрен исә коры һәм эссе була. Мондый һава шартлары күчеп килгән кешеләргә шактый кыенлыктар тудыра. Аларның күпчелеге жирле шартларга жайлаша алмыйча интегә.

Күчәнгән халык та әкрәнләп бу тирәлеккә, шартларга үзләшә, күнегә башлый: чыбыктан һәм балчыктан өй

**ТӨЗУ, камыштан паласлар, намазлыктар үрү, аны базарларда сату...** Бу, аз гына булса да, гаиләгә ярдәм. Ә өй түбәсен кәздән – камыштан ясарга аларны төрек картлары өйрәтә. Соңрак алар терлек асрый, бодай, тары чәчә, бәрәңге утырта башлыйлар. Тормышлары акрын гына жайга салына. Бик авыр булуга карамастан, туган илләрен, үз жырларын, диннәрен онытмыйлар алар (хәзерге буын инде татарчаны начар белә, күбрәк төрек, англиз, гарәп телләрендә аралаша).

Моннан 10–12 еллар элек авылга Төркиядән Гали исемле бер кеше кайта. Хәдичә апа Әхмәтовага үзенә өй макетын бүләк итә, Гали шул Әхмәтовлар нәселенән булса кирәк, Хәдичә апа белән бик яхшы сөйләште (Хәдичә ханым истәлегеннән). Куак очында яшәгән 95 яшьлек Миңнегаян әбинең өенә кереп, хәлен сорашып, бүләкләр биреп калдыра (Әфләтунов Гатаның үги әнисе).

Авылдан Төркиягә китүчеләр күп булган. Инде анда да өлкән буын вәкилләре сирәгәя бара, яшьләр исә авылны өлкән буын кешеләре сөйләве буенча гына беләләр икән. Аларның туган илне, авылны кайтып күрергә кушкан әманәтләрен үтәргә тырышалар.

Инде Төркиягә күченеп киткәннәр арасынан бер гаиләнең нәселен тасвирларга тырышып карыйк. Ул нәсел кешеләре авылга кайтып киткәлиләр. Шунның өчен алар чагыштырмача ныграк танышлар.

**Нәсел башы: Кәлимулла белән Мәхүпьямал.**

Гариф – Кәлимулланың улы.

Маһирә – кызлары. Кияве – Фәсхетдин.

Гариф балаларының балалары (оныклары):

Хәнәфи – эшмәкәр, күп төрле транспорт чаралары, машиналары бар. Татарча төрек акценты белән сөйләшә.

Орыч – композитор, төрки телләр фольклорын жый,

сәнгать профессоры. Татарча начар белә. Үзенә музыка мәктәбе бар. Орыч моннан 8–10 еллар элек кайтып, авыл мәдәният йортында концерт бирде. Төрөкчә, казахча, үзбәкчә, татарча жырлар жырлады. Бер солистка татар жырларын башкарды. Орычның «Тумата» ансамбле чыгышын халык яратты. Жырчы Гөлтан татар халык жырларын башкарды. Орычның тагын ике бертуганы бар: Үсәр, Яшәр. Стамбул янәшәсендә Казлы авылы бар, Күперасты урамында Кәлимулла улы Гариф нәселе (оныклары) яши. (Бу мәгълүматларны Мәдинә Фәсхетдинова бирде. Ул берничә тапкыр Төркиягә барып, нәсел җепләрен өйрәнгән). Яхъя аганың бертуган апасы Хәдичә Фәсхетдинова (ире фамилиясе Гәрәева) Югары Чыршылыда гомер итә.

Алар, аларның нәселләре Стамбулда Босфор бугазының төньягында, Европа өлешендә яшиләр. Торган урыннары – 2-Зәр катлы йортлар. Үзара күбрәк төрек, инглиз телләрендә аралашалар.

Нәсел бәйләнеше:

Яхъяның әтисе – Әхмәтзия.

Әхмәтзияның әтисе – Фәсхетдин.

Фәсхетдин хатыны – Маһирә (Яхъя – аларның оныгы).

Маһирә карчык, хәзрәттән сабак укып, Түбән Чыршылыга (Чәчелегә) барып, мәдрәсәдә имтихан тапшырган гыйлем карчык.

Яхъя нәселе:

Яхъя (1924). Рәисә (1925).

Аларның балалары:

Әнисә (1950). Сургут производство объектларының берсендә хисапчы булып эшләде.

Рәис (1952). Авыл хужалыгы академиясен тәмамлады, тракторчы.

Мәдинә (1955). Лениногорск нефть техникумында укыды.

Халисә (1957). Лениногорск нефть техникумында белем алды. Техника куллану инженеры.

Әминә (1960). Нефть техникумын тәмамлап, буровойларда лаборант булып эшли.

Төркиягә барлыгы 34 гаилә күченеп китә.

Харис Усмановның бабасы Усман гаиләсе белән китә. Алар белән бергә Харисның бертуган апасы да киткән.

Хәтиф һәм Гатуф Хәснетдиновларның бабалары да гаиләләре белән күченгәннәр һ.б.

## Бөтендөнья бишенче татар конгрессы

Конгресс бергә булуйк, бердәм булуйк лозунгысы астында узды. Хәзерге чорга кагылышлы мәсәләләргә карады (милләтне, телне, горейф гадәтләргә саклау, яшь буынны милли рухта тәрбияләү).

2012 нче елның 6 – 9 нче декаберендә Казан шәһәрендә Бөтендөнья татарларының V конгрессы булып узды. Бу конгресска бөтен дөньядан 794 делегат катнашкан. Конгресс хәзерге чорга кагылышлы актуаль мәсәләләргә караган. Делегатлар арасында Төркия татарлары вәкилләргә дә катнашкан. Алар арасында борынгы Әби авылы нәселләргә кешеләргә дә булган. Үзләрен нәсел буыннары яшәгән авылны күрү өчен, Сарабикколга килделәр. Авылда аларны авыл советы рәисе (Муниципаль берәмлек рәисе) Гүзәл Рәис кызы Адельщина, Лениногорск мәдәният йорты вәкиле Сәрия Ашрапова, авылдан Гарифуллина Галия, авыл тарихы материалларын жыючы Рәшит Кыямәтдин улы Якуповлар озата бырдылар. Төрөк татарлары Абдуллаһ Атасевәр – эшмәкәр, 3 – 4



Сәнәкчеләр Совет хөкүмәтенә теләктәшлек белдергән һәркемне үтергәннәр. Сарабикколның беренче укытучыларыннан берсе Юныс Мингазиевны тотып алып, каты кыйнап, авыл бае Хәниф Исмәгыйлев келәтенә ябалар. Ул келәттән ничектер качып чыга. Сәлах Кашапов һәм Гата Гыйбадуллиннарда яшеренеп кала. Иштирәк авылыннан килеп укытучы Шәфыйк аганы да кулга алалар һәм Куак авылында жәзалап үтерәләр. Бәркәтәдән килеп укытучы Таһир мулланың ике кызын да шундый язмыш көтә. Аларны Куакбашка илтеп тапшыручы — Хәертдин Хәкимов. Аны бу эшкә сәнәкчеләр мәжбүр итәләр. Сәнәкчеләр тарафыннан жәберләп үтерелгән Корчагин һәм башкалар авылда, тирә-якта күп була. Соңгы чиктә сәнәкчеләр Салашник станциясен алу өчен шунда юнәләр. Ләкин Антонин авылы янында Кызыл Армия тарафыннан тар-мар ителәләр. Сәнәкчеләрнең алда телгә алынганнары үзләренә тиешле жәзаны алалар.

(Бу материалның бер өлеше эзтабарларның авыл буенча йөрөп жыйган тупланмасыннан алынды. Эзтабарлар житәкчесе — Шакир Шәйхелислам улы Фәйрүзов. 1970 ел).

## Комиссар Корчагин урамы

1920–1921 елларда Урта Иделдә ачлык хакимлек итә. Бөгелмә өязеннән безнең якларга ике вәкил жиберелә: аларның берсе — Корчагин (ашлык хәзерләү оешмасы эгъзасы) Сарабикколга килә, икенчесе — Бушуев — Куакта кала. Совнарком күрсәтмәсе буенча, бу вәкилләр икмәк хәзерләүне оештырырга тиеш булганнар. Аларның килүе сәнәкчеләр күтәрелгән чорга туры килә. Ач, ярсанган халык икмәк жыночыларны күрергә дә өлгерми, сәнәкчеләр-

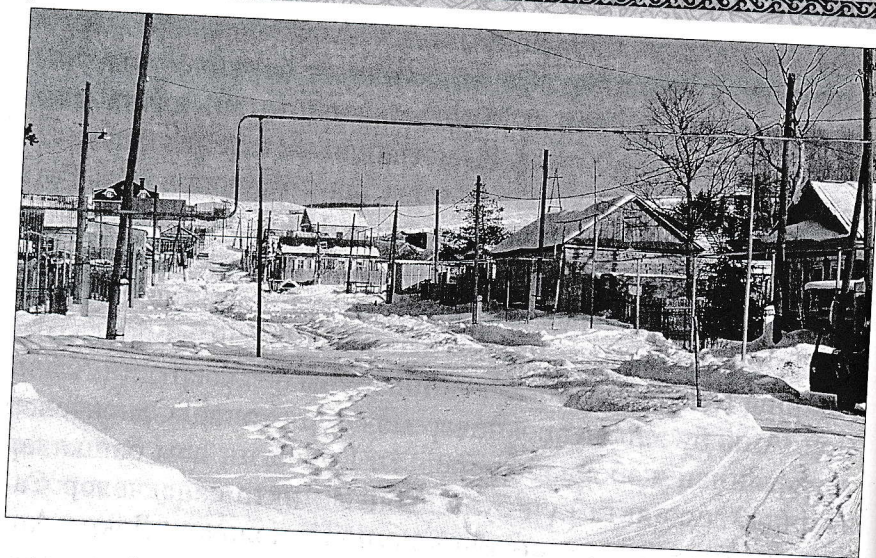
тендә, Сарыйм байның зур өендә, Шаһи Хажи келәтендә) тукландыру ашханәләре оештырылган. Көнгә бер мәртәбә Америка паегыннан хәзерләнгән аш ашатканнар, киеме булмаганнарға аяк һәм өс киёмнәре биргәннәр.

1922 ел исән калган авыл һәм тирә-як халкы өчен бәхет елы булган. Күптән зарыгып көткән көнбатыш жилләре жылы һәм дымлы һава алып килгән. Табигать уянган, чәчелгән игеннәр мул булып үскән һәм өлгергән. Халык иркен сулыш алган. Ләкин 1921 ел күрсәткән кытлык авыл тарихына тирән кереп калган. Өлкән буын бу кытлык турында хәзерге буынга гыйбрәт итеп искәртеп тора, икмәкнең һәм табигать байлыкларының кадерең белергә кирәклең турында даими аңлата. Андый куркыныч кытлык елларны хәзерге һәм киләчәк буыннарға күрергә, кичерергә язмасын дип, дога кыла.

### Сәнәкчеләр

Халык телендә «бәла-каза һәм бәхетсезлек ялгыз йөрми» дигән әйтем бар. Хактыр. 1920–1921 еллардагы ачлык-кытлыктар белән янәшә «сәнәкчеләр хәрәкәте» барлыкка килгән. Бу еллардагы кыенлыкларны кайбер шәхесләр, төркөмнәр хөкүмәткә каршы чыгу өчен файдаланган. Ачтан, тормыш кыенлыкларынан интеккән халык сәнәкчеләр хәйләсенә эләккән, сәнәкчеләргә ияргән.

Сәнәкчеләрнең оешкан төп авыллары: Сәет Кирлегәче, Сарабиккол, Чәчеле, Куакбаш. Оештыручылары Сәет Кирлегәченнән булган дигән фаразлар бар. Авылдан сәнәкчеләргә теләктәшлек белдерүчеләрнең кайберләре: Әбүзәр Сәхипов, Кәрәм Усманов, Миңнебай Вилданов, көтүче Галим, Гыйләж Хөсетдинов, Ямалетдин Ногманов (Куак очы мәчете хәзрәте).



гә иярә. Сәнәкчеләр башлыгы Кирлегәч авылы кешесе була. Алар Корчагинны яшеренгән урыныннан табып алып, кара канга батырып кыйныйлар. Кышкы ачы салкында яланаяк килеш Шушма күпере баганасына бәйләп куялар. Корчагинның интеккәнен карарга дип, бөтен авыл халкын куып китерәләр. Ә сәнәкчеләр үзләре кәэф-сафа корырга китә. Китәр алдыннан: «Корчагинга якин килеп, аңа кул белән кагылган кешене шунда ук тотып атабыз!» — дип, кисәтеп куялар.

Төн житү белән Ситдыйк карт (Гажилә Ситдыйкованың каенатасы) аны чишеп, үзенә мунчасына яшерә. Әмма сәнәкчеләр Корчагинны кан эзе буенча килеп табалар, урамга алып чыгып, атып үтерәләр. Аннары гәүдәсен Сарабиккол урманы буена илтәп күмәләр. Соңыннан гәүдәсен кире казып алып, Кирлегәч белән Сарабиккол авыллары арасындагы ком базына илтәп күмәләр. Моны гаеп Кирлегәч халкына да төшсә өчен шулай эшлиләр. Шуннан соң «продотряд», берничә сәнәкчедән күмелгән

кабереннән кире казытып алып, Корчагинның гәүдәсен Куак авылына озата. Куак кешеләре Корчагинны, Бушувны һәм Ждановны хөрмәтләп, чиркәү кырыена зурлап жирли. Хәзер ул урында бер кечкенә генә һәйкәл тора.

Корчагин атылган урам, аның исемен мәңгеләштерү йөзеннән, Корчагин урамы дип йөртелә башлый. Бу урам — тарихи урам, ул күп үзгәрешләр дә кичергән; монда тарихи вакыйгаларны үз күзләре белән күргән шаһитлар да яшәгән. Менә аларның кайберләре:

**1. Ялалетдин Гыйлалов, хатыны Гайшә.** Балалары: Гажилә (ире Фатыйх, балалары: Габдулла, Әсхәт); Хажия (Тукмакта), Нажия (укуытучы булып эшләде, Казанда вафат булды); Жария (техничка); Гөлия (укуытучы); Тажетдин (1930 елгы, Бөгелмә шәһәренәң тимерыюлчылар мәктәбен тәмамлады, машинист ярдәмчесе булып эшләде. Әтисенәң иске дүртпочмаклы өе урынына алты почмаклы йорт салды, ләкин үзе Бөгелмәдә тормыш корганлыктан, йортны өлкән апасы Гажиләгә калдырды).

Ялалетдин карт гомер буена колхозда эшләде. Кайчак вак-төяк сату эшләре белән дә шөгылләнәде. Ул әкиятләр сөйләргә бик ярата иде. Шундый бер сөйләшү вакытында Әкдәс Мостафин аннан: «Бабай, сине нигә Әкрән Ялак дип йөртәләр?» — дип сораган. Ялалетдин карт тыныч кына: «Тихонько булганга», — дип жавап биргән. Шуннан соң балалар аны «Әкрән бабай» дип йөртә башладылар.

Хатыны Гайшә апа гомере буе колхоз ашханәсендә аш пешерүче булып эшләде.

**2. Нуретдин Ялаков, хатыны Гыйлемзадә.** Балалары: Нургаен (хатыны Камал), Фатих (хатыны Зәйнәп), Хәниф (хатыны Зәкия, шәфкать туташы), Хәсән (сугышта югалды), Хөсәен (хатыны Әкһлимә). Хөсәен төзүче бул-

ган, өйләре дүрт почмаклы, өй алды такта-киртә, саламнан оештырылган, бер баш атлары булган.

Хужа үзе һәм балалары кирпеч сугу белән шөгьльлә-нәләр иде. Сугыш елларында бик зур кыенлыктар кичерделәр: утын юклык, ачлык һ.б.

**3. Әюп Низамов.** Беренче хатыны Әсма, икенчесе Нәсимә (Чыршылыдан) булган. Балалары: Мөкәррәмә (Урта Азия якларында яшәде), Кәримә (Чыршылыда яшәде), Зәйнәп (шулай ук Чыршылыда гомер итте), Шакир (сугышта югалды), Хәтирә (апасы янында Урта Азиядә яшәде).

Әюп бабайның йорты дүрт почмаклы иде, үзенен мунчасы да булган. Үзе гомер буге мәктәптә ат караучы булып эшләде, завхоз вазыйфаларын да башкарды.

**4. Жәләлетдин улы Якуп (1847–1922), карчыгы Сәрбижамал (1842–1917).** Якупның төп һөнәре – иген игү һәм терлек асрау. Аннары ул, Чистай шәһәрәнә барып, калайчы эшенә дә өйрәнәп кайта. Авылда калай әйберләр (чиләк, таз, чүмеч, комган, самовар һ.б.) ясый һәм аларны ремонтлый. Бу кәсебе аңа өстәмә табыш-керем китерә, тормышлары мул, иркен була. Якупларның йортлары сигез почмаклы иде. Чәчүлек жирләре дә күп, 4 баш аты, 6 баш сыер терлеге, сарыктар, кош-корт асраганнар. Бик яхшы итеп эшләнгән таш йорт, таш келәт, таш койма белән әйләндереп алынган мал абзары булган. Соңгы елларда бу йортның бер башында Кыяметдин, икенче башында Сәхабетдин (Якупның уллары) яшәгән. Алар авыл халкы өчен сепарат тотканнар.

Якуп карт кырыс холыклы, үзсүзле һәм тәвәккәл кеше булган. Гарәпчә укый-яза белгән. Балалары: Минкәбану (1868–1949), ире – Якуб, Ялтау кешесе, Гөлмикамал (1870–1962), ире Хәмәтгали, Ялтау кешесе, Сәхабетдин

(1872–1954), Сәмига (1886–1954), Кыяметдин (1888–1957), Минхәят (1882–1949).

Болардан тыш, Корчагин урамында тагын башка бик күп кызыклы һәм гыйбрәтле шәхесләр яшәгән: Юныс Дусаев – авыл бае, берничә тапкыр Согуд Гарәбстанының Мәккә шәһәрәнә хажга барып кайта, шуннан соң аны Юныс хажи дип йөртә башлыйлар. Корчагин урамындагы иң матур йорт-корылмалар аныкы: киселгән таштан салынган өч бүлмәле бина урамга карап торган. Бүлмәләренең берсе кибет ролен үтәгән, икенчесе – склад, өченчесе – уртадагысы – кунаклар кабул итү урыны булып хезмәт иткән. Юныс байның су тегермәне (Ташкичү тегермәне), кибете һәм умарталыгы булган. (Хәзер ул умарталык колхозныкы). Моннан тыш ул күп санда атлар, сьерлар, кош-корт асраган. Ул гади кешеләргә карата бик мәрхәмәтле булган, дүрт хезмәтчесе булуга карамас-тан, ул ашларны алар белән бергә утырып ашаган, ярлы-ябагайларны беркайчан да кире борып чыгармаган, аларга бурычка да әйберне, акчаны кызганмый биреп торган. «Юмарт Юныс» кушаматы аның энә шуннан калган.

Юныс тегермәне Ташкичү астында Мукшы елгасында эшләгән, ул авылда бердәнбер тегермән булган. Безнең якларны өйрәнгән галим-этнограф С.Паллас нәкъ менә шушы тегермән турында язып калдырган да инде.

Хәзерге колхоз умарталыгы урынында Юныс байның, Кыяметдиннең һәм Сәхабетдинның умарталыгы булган. Юныс ишле гаилә башлыгы була, улларының исемнәре: Хәмәтзья, Шакир, Закир (Бөек Ватан сугышында үлеп кала), Хафиз, Фатих (шулай ук Бөек Ватан сугышында һәлак була).

1920–1930 елларда бу зур гаилә таркала. Ә Юныс бай «кулак» исеме астында авылдан куыла. Шулай да

бу шәхес һәм аның балалары Совет власте урнаштыру елларында илнең икътисадын күтәрүгә үзләреннән зур өлеш керткәннәр, Ватанны фашистлардан саклапта көрәшкәннәр.

Башка шәхесләрдән: тегермәнче Моргаза; хәлфә Талыйп (Садыйков); күмәчче Харрис Усманов; милешче (мелочник) Шәйхетдин; мәэзин Хәсәнша (Галимов – ул Ямалетдин мәчетеннән азан әйтүче булган, ике хатынга өйләнгән, беренчесе – Хәнифә, балалары: Миндинә, Мәръям, Идрис һәм Асия; икенче хатыны – Мөршидә, балалары: Минхәт, Рәфкәт, Мөнир); һади Авширов (авыл Советы рәисе булган); Гариф Гайсин (сельпо хисапчысы). Бу кешеләр һәммәсе дә үзләре өчен генә түгел башка кешеләрне дә кайгыртып яшәгәннәр, эшләгәннәр. Аларның исемнәре, язмышлары елдан-ел ерагая, безнең өчен тоныклана бара. Истәлекләре дә шулай. Алар арасында Корчагин белән булган хәлләрнең тере шаһитлары да булгандыр. Чынлыкта, Якупов Кыяметдин тыкрыгында ату тавышын ишетүчеләр булган бит, әмма өйләреннән чыгып карарга гына курыкканнар...

әдәбият укытучысы, тәрбия эшләрә буенча директор урынбасары итеп билгеләнә. 1990 елдан мәктәп директоры вазифаларын уңышлы башкара. 2005 елда «Россия Федерациясенәң почетлы мәгариф хезмәткәре» исеменә лаек булды.

Аның житәкчелегендә эшләүче укытучылар: Асия Исхакова – мәктәпнәң укыту-тәрбия бирү бүлегә мөдире (завуч), Асия Локманова, Рәйсә Сөнгатуллина, Нурзия Садыйкова, Гөлчәчәк Моталлапова, Сәлимә Гатина, Фәния Ихсанова, Фәния Ялакова, Галия Мусина, Роза Сафина, Энжә Камалетдинова, Фәния Әскарова, Әлфинур Бәдгытдинова, Тәнзилә Дәүләтшина, Рәсинә Минһажева.

### *Балалар йорты (Детдом № 100)*

Бөек Ватан сугышы афәтләре Сарабиккол авылын да читләтеп үтми. Безнәң авылдан да, тирә-юнь авыллардан да күп кеше Ватанын якларга яу кырына китә.

1942–1943 еллар – Бөек Ватан сугышының иң кызган чоры. Фашистлар Германиясенә каршы сугышта һәлак булганнарның саны артканнан-арта бара, ятим калган балалар да күбәя. Аларны тәрбияләү-укыту өчен Сарабикколда балалар йорты ачыла. Анда 150 ятим бала тәрбияләнә.





Балалар йорты (детдом) өчен бар көчен һәм сабырлыкларын салган кешеләр бик күп, аларның һәркайсысына аерым рәхмәт! Балалар тәрбияләү – ифрат авыр эш, ә ятим баланы аякка бастыру тагын



Сарабиккол балалар йортында эшләүче тәрбиячеләр коллективы. 1944 ел.

да күбрәк көч, тырышлык һәм түземлек таләп итә. Шундый гаять зур һәм игелекле хезмәтне башкарган кешеләр менә алар кемнәр:

Мәгъмүрә Хафизова – балалар йортының беренче директоры;

Гата Вәлиуллин – ярдәмче хужалыкны оештырды;

Фәхразый Авширов – хужалык бүлгегә мөдире;

Миргасыйм Зәйдуллин – яңа бина салдырды, аңа кадәр балалар ис-

Сарабиккол балалар йорты китапханәсендә эшләп килгән әдәби түгәрәк әгъзалары. Түгәрәк житәкчесе Г.Г.Якупова. 1960–1961 еллар.



ке мәктәп һәм мәчет биналарында яшәгәннәр;

Суфия Әхмәтова – укыту бүлеге мөдире;

Мушаков – директор;

Мөкатдәс Шәрәпов – директор;

Рәшит Якупов – укыту бүлеге мөдире;

Таһир Миндаров – директор;

Тәрбиячеләр: Рәшидә Усманова, Разыя Усманова, Заһидә Корбанова, Рәисә Якупова, Мөнәвәрә Баһаветдинова, Зифа Исхакова, Асия Гыйлалова, Гөлсирин Якупова, Кәшифә Кәримова, Фәүзия Хәкимова, Һажәр Димеева, Гөлсем Насыйбуллина һ.б.

Алардан тыш балалар йортында тагын күп кенә башка һөнәр ияләре дә эшләгән: Ольга Федоровна Коршина – шәфкать туташы, Камал Әхмәтова – кер юучы, Анна Карпова – умартачы, Порфирий Степанов – столяр һәм укытучы, Фатиха Гарипова – тегүче, Хөсәен Әскарров – хисапчы, Кәримә Гыйләжева – бала караучы-жыештыручы, Фатыйма Насыйбуллина – хисапчы, төнге тәрбияче, Камал Сарыймова – бала караучы-жыештыручы, Рәфкать Мортазин – хисапчы, Әнисә – пионервожатый, Минзадә Назыйрова – техничка.

1961 елда балалар йорты Бөгелмә шәһәрненең икенче интернат-мәктәбенә күченде, ә элекке балалар йорты бинасында махсус мәктәп ачылды.

## АВЫЛНЫҢ ДЕМОГРАФИК ХӘЛЕ

Демографик хәлне авыл мәктәбе ачык күрсәтә. Шуна да сүзне мәктәптән башлыйк. Сарабиккол урта мәктәбе күп еллар буена районда алдынгы урыннарны алып килә. Мәктәпнең эчке һәм тышкы күренеше заман таләбенә туры килә, зәвыклы. Укытучылар коллективы бердәм, мәктәп тиешле кадрлар белән тәэмин ителгән. Мәктәпнең матди һәм методик базасы нык. Ләкин укытучылар коллективын елдан-ел балалар саны кимү борчый. Алдагы елларда ул сан ничек булыр? Берничә елгы мәктәпнең перспектив планын карап үтик.

<b>Еллар</b>	2006	2007	2008	2009	2010	2011	2012
Мәктәптә балалар саны	95	95	93	90	57	50	46
Беренче сыйныфка керүчеләр саны	13	8	6	5	5	4	6

Бу саннар авылның картаюы турында сөйли кебек. Демографик хәл, бөтен Рәсәйдәге кебек, Сарабикколда да халыкның саны кимүгә таба баруын күрсәтә. «Ана капиталы» турындагы һәм яшь балаларга пособиеләрне артыру турындагы законнар авылдагы демографик хәлнең яхшыруына китерер бәлки. Бу елда үзгәреш күренми. 2009 елда авылда туган балалар саны – 5. Үлүчеләр – 35.

Авылда балалар санының кимү сәбәпләре: илдәге кыйммәтчелек, алдагы көнгә, елга ышаныч булмау, эти-эниләрнең даими ышанычлы эш урыннары юклык, медицина һәм мәгариф учреждениеләренең түләүле булуы, эш хакының гаять түбәнлеге, төрле түләү бәяләренең артуы

(газ, электр энергиясе, юл, салымнар һәм башкалар).

Баланы мәктәпкә эзерләү эти-эниләргә елына якынча – 4–6, югары уку йортларында укуыту 18–50 меңгә төшә. Моны барлык гаиләләр дә түли алмый (гәрчә бай гаиләләр өчен бу зур сумма булмаса да). Күпчелек халыкка заманаларның уңай якка үзгәрүен көтөргә кала.

### Бүгенге авылның демографик хәле – саннарда

Еллар	Туган	Вафат
1997	7	12
1998	8	12
1999	5	19
2000	5	17
2001	6	24
2002	4	25
2003	5	26
2004	4	18
2005	7	17
2006	8	13
2007	7	24
2008	7	18
2009	1	29+5 <i>читтән</i> - 34
2010	3	18
2011	6	13
2012	6	17+5 <i>читтән</i> - 22
2013	1	8+1 <i>читтән</i> - 9

Бу мәгълүматлар медицина пунктыннан һәм теркәп баручы Әхтәм Барый улы Сарыймовтан алынды.

2010 елның 14–25 октябрдә Сарабиккол авылында жан исәбен алу (перепись) нәтижәләре.

Авылда 296 йорт исәпләнә. Шуның 254ендә кешеләр яши. 42 йортта – вакытлыча яшиләр, күбрәк – жәй айларында, аларны «дачниклар» дип атыйлар.

Переписьта исәпкә алынган кешеләр саны – 689. Шулардан: ир-атлар – 322, хатын-кызлар – 367.

Авил экренләп карта. 180 кеше лаеклы ялда. Шуларның 55е – ир-ат, 125е – хатын-кызлар.

Авилда укый-яза белмәүчеләр юк.

Авил мәктәбдә 46 бала укый. Балалар бакчасында 22 бала тәрбияләнә. Өй шартларында гына яшәүчеләр – 13 бала.

Халык саны исәбен алучылар: Миләүшә Мансур кызы Сафина – инструктор; Назилә Наил кызы Хәбибуллина белән Лилия Хәмзә кызы Камалетдинова – переписчиклар.

Авилда 310 йорт исәпләнә.

270 ендә кешеләр яши.

2013 елның 1 мартына авылда 657 кеше яши.

42 йортта кешеләр вакытлыча (жәй айларында) яшиләр.

Переписка алынган кеше саны 689.

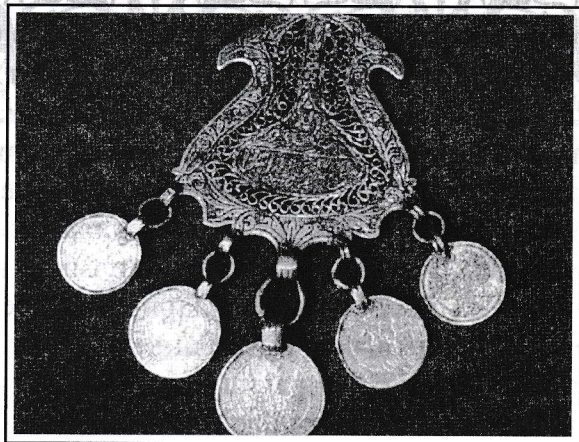
Ир-атлар - 322.

Хатын-кызлар - 367.

Лаеклы ялда - 180. Шуларның 55 - ир-ат.

125 - хатын-кыз.

ИКЕНЧЕ БҮЛЕК



Жиде буын  
жепләре

*Иң зур ямьсезлек – рухи гамьсезлек.  
Гамьсез булмыйк,*

*карьйк эле тамырларыбызга,  
өйрәник, белик эле, чын тарихыбызны  
жәйткерик эле киләчәк буыннарға.*

**Ч**ал тарихлы, гүзәл һәм бай бу төбәккә язмышның аяусыз жылләре халыкларны төрле яклардан үзенә жыйган. Элек Биккулово исемен йөрткән бу авылга төп халыклар көнбатыштан, «ак яктан», мәгърифәтле яктан, ислам дине нык үтеп кERGән яктан килгәннәр (качып килгәннәр дисәк, тагын да урынлырак булыр). Чын татар телендә сөйләшүче типтәр-бабуллар булганнар (жирсез ярлылар). Авылның оешуы, барлыкка килүе турында берничә гыйбарә бар. Шуларның берсе: көнчыгыштан бу территориягә бер хатын-кыз килеп, Каенлы чишмә янында туктала. Соңрак шул хатынның гаиләсе дә килә. Бу чишмәне хәзер Изгеләр чишмәсе дип йөртәләр. Әлеге сүзләргә игътибар итсәк, авыл көнчыгыш яктан төзелә башлаган булырга тиеш.

Авылның төзелә башлау урынын каберлекләр ачыклай. 1965–1966 елларда авылга Казан фәннәр академиясеннән галим-археолог Альфред Халиков килде. Авылның көнбатышындагы каберлеге борынгырак икәнлеген ачыкланды. Димәк, авыл көнбатыштан төзелә башлаган. Шулар ук фикерне Хәтиф Мостафин, Мәхмүжан Шаһиева, Зәйнәп Ялакова да раслады.

1746 елга кадәр Биккулово авылы патша чиновникларына билгеле булмый. Авыл халкы, ясақ һәм салым түләүне белмичә, мул тормышта яшәгән. Бу халык билгеле бер тәртип белән көн күргән. Аксакаллар тәртибе катгый

булган: жир кишәрлекләре дисәтинәләп бүленгән (5 дисәтинә 4,5 гектарга тигез), печәнлекләрдән кипкән печәнне чүмәләләп бүлгәннәр (бер гаиләгә 30–40 чүмәлә тиеш булган) һәм башка шундый тәртипләр урын алган.

Халыкның бу якка күчеп килү сәбәпләре уртак, охшаш. Менә ул сәбәпләр:

1. Салым түләү авыр булган. Һәр төтен чыга торган моржа башына 25 тиеннән акча налоги түлөгәннәр. Бу чор өчен әлеге сумма – гаять зур сумма. Соңрак салым гаилә әгъзалары санына карап түләнгән. Монысы исә тагын да авыррак инде.

2. Сөрү жирләренен яхшылары бай катлам, чиновниклар, дин башлыклары кулында булу сәбәпле, гади халыкка ундырышсыз жирләр генә калган.

3. 1713–1764 елларда патша хөкүмәтенен рус булмаган халыкларны бер калыпка берләштерү (руслаштыру) сәясәте алып баруы. Шундый сәбәпләр нәтижәсендә Казан арты, Чаллы төбәге халыкларының бер өлеше аулак якларга качып китәргә мәжбүр була.

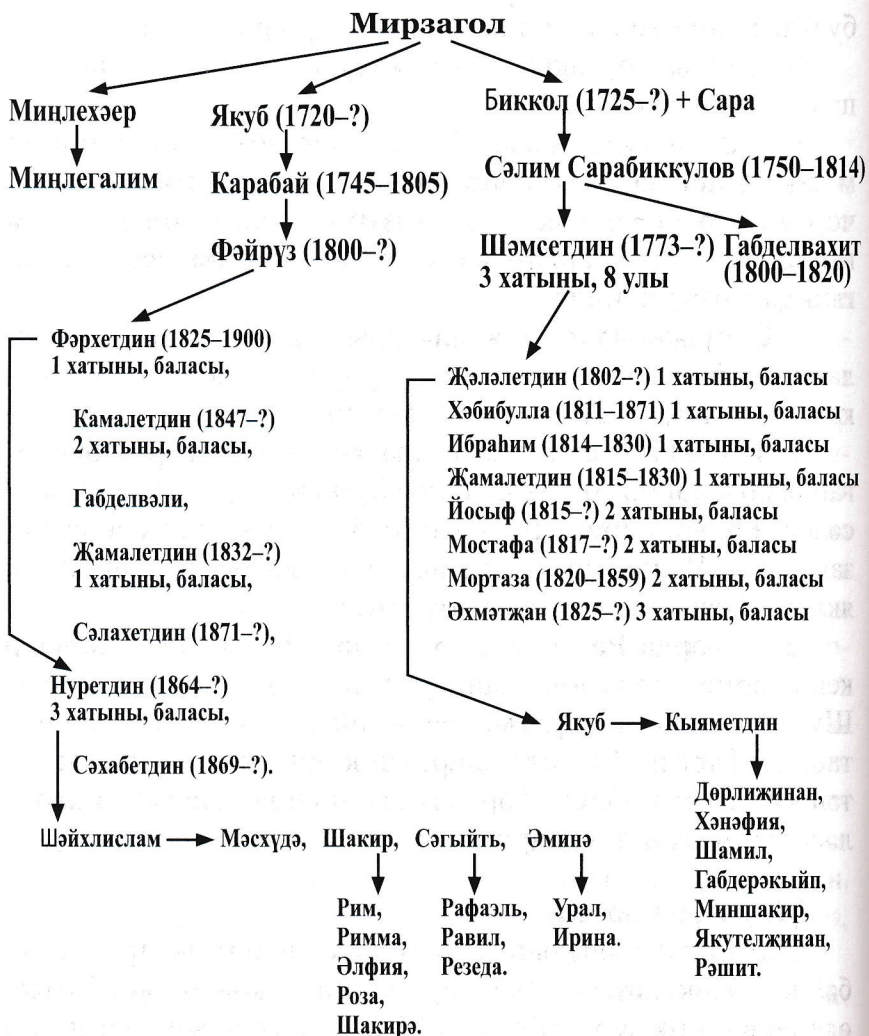
Шул чорда Рәсәйдәге сәяси һәм икътисадый хәлләр кешеләрне төрле юнәлешләрдә хәрәкәт итәргә этәргән. Шундый күченү төркемнәре көнчыгыштан көнбатышка таба да барган. Бу халыкларның күпчелеген башкортлар тәшкил иткән. Әлеге хәрәкәт агымында Мирзагол кабиләсе дә булган дип фаразлана.

### **Мирзагол нәселе**

Сарабиккол авылының тарихы башкорт яклары белән бәйле. Элек хәзерге Башкортстанның көньяк-көнбатыш өлешенен бик зур мәйданын Мин өлкәсе алып торган. Ул 11 волостьны берләштергән (бу бүленеш еш кына үзгәрәп торган). Бүленеш патша Алексей Михайлович Указы бе-



*Мирзагол нәселенен  
кыскартылган шәжәрәсе*



лән 1646 елда расланган. Шулай булуга карамастан, башкорт халкы арасында жир бүленешенә бәйле ызгышлар дәвам иткән.

Мин өлкәсенң бер волосте Кулили Минская, аның янәшәсендәгесе Сарали Минская волосте дип аталган. Кулили Минская волостенда Мирзагол Алибаев нәселе яшәгән.

Мирзагол – вотчинник. Аның нәселдән килгән зур жир биләмәсе булган. Ул Мин өлкәсенң күренекле шәхесе. Ыру башлыгы Мирзаголны жирле халык Баба (бабай) дип атап йөрткән. Мирзаголның оештыру сәләте көчле булган булса кирәк. Аның әйткән сүзләрен каршылыксыз үти торган булганнар.

Мирзаголның нәсел башы башкорт түгел дигән фикерләр дә бар (*интернет, 29 гыйнвар, 2010 ел*). Ул Мин өлкәсе Бәләбәй өязе Кулили волостенда яшәгән. (1758–1793 елларда волость өлкәне булган).

Бу халыкларның яшәеш һөнәрләре бер төрле. Алар терлек асрау, аучылык, умартачылык, жир эшкәртү белән шөгыльләнгәннәр. Патша аларга шул тирәдәге олы юлларны саклау эшен дә йөкләгән.

Кабиләнең символик агачы – Каен.

Кабиләнең уңыш китерүче төнге кошы – Карчыга.

Уран – чакыру авазы.

Алас – ут төшенчәсе. + — |

Тамгалары: Бу тамга жир участкаларын билгеләү өчен кирәк булган.

Кабилә ишле булып, ике төркемгә бүленгән:

Биккол – Сәлим төркеме.

Якуб – Карабай төркеме.

**Биккол – Сәлим төркеме**

Биккол (1725–?) – хатыны Сара

Сәлим Сарабиккулов (1750–1814), Габделвахит (1800–1820) хәбәрсез югалган.

Шәмсетдин (1773–?) – 3 хатыны, 8 улы булган.

Шәмсетдин балалары:

Жәләлетдин (1802–1882) – беренче хатын баласы;

Хәбибулла (1811–1871) – беренче хатын баласы;

Ибраһим (1814–1830) – беренче хатын баласы;

Жамалетдин (1815–1830) – беренче хатын баласы;

Йосыф (1815–?) – икенче хатын баласы;

Мостафа (1817–?) – икенче хатын баласы;

Мортаза (1820–1859) – икенче хатын баласы;

Әхмәтжан (1825–?) – өченче хатын баласы.

Жәләлетдин улы Якуб уллары: Сәхабетдин, Кыяметдин.

Кыяметдин балалары: Дөрлижинан, Хәнәфия, Шамил, Габдерәкыйп, Миншакир, Якутелжинан, Рәшит.

**Искәрмә.** Мирзаголның өч улы булганлыгы билгеле: Якуб, Биккол, Миңлехәер. Миңлехәер улы – Миңлеғали. Карабай, Сәлим – Мирзаголның оныклары. Фәйрүз, Шәмсетдин – оныкчыклары.

**Якуб – Карабай төркеме**

Мирзагол

Миңлехәер

Миңлеғалим

Якуб (1720–?)

Карабай (1745–1805)

Фэйрүз (1800–?)

Фәрхетдин (1825–1900) 1 хатыны, баласы

Камалетдин (1847–?) 2 хатыны, баласы

Габделвәли

Жамалетдин (1832–?) 1 хатыны, баласы

Сәлахетдин (1871–?)

Нуретдин (1864–?) 3 хатыны, баласы

Сәхабетдин (1869–?)

Шәйхлислам – тимерче

Мәсхүдә – вафат

Шакир – укытучы

Рим – офицер

Римма – укытучы

Әлфия – укытучы

Роза – укытучы

Шакирә – укытучы

Сәгыйть – күп төрле белгеч

Рафаэль – төзүче

Равил – «Сатурн-Урал» жәмгыяте генераль директоры

Резеда – программист

Әминә – укытучы

Урал – радиотехник

Ирина – электрик

Бу төркемнәр – яшәү өчен киңлек һәм уңайлырак шартлар эзләп, татарлар яши торган төбәккә көнчыгыштан килгән халыклар. Авылның оешу чорында Биккол,

Сәлим, Шәмсетдин кебек фигуралар калкып чыкканнар.

Авил икенче ревизия тарафыннан ачылганнан, икенче төрле әйтсәк, табылганнан соң (1746 елда) Биккуло-вода чакрымнар арасын күзәтеп торучы, почта хезмәтләрен башкаручы урын (йорт) барлыкка килә. Бөгелмә өязе, Мордва – Кармалка волосте чиновниклары тарафыннан махсус кеше (штат) билгеләнә. Бу штат буенча эшләүчегә күпмедер хезмәт хакы да түләнә башлый. Әлеге эшкә алынган шәхес Сара исемле ике балалы тол хатын була (ул берникадәр русча да сөйләшә белгән булса кирәк). Аның хужалыгында 2–4 баш аты булган. Бу атларны карап-тәрбияләүне Сара Биккол исемле егеткә йөкләгән. Соңрак алар берләшеп, гаилә корып яши башлыйлар.

Сараның ике баласы турында мәгълүматлар Самара архивы материалларында юк. Өлкәннәр сөйләп калдырган әлеге бәян халык телендә урын таба. Аны Мәсгутъ Фәйзи улы Ильясов бабасы Кыяметдин Мәгъсумов сөйләгәннән язып алган.

**Биккол Толбаев** (*Ленинград архивы, Ж. Рәхимов язмасы буенча*) – булдыклы, эшчән, күпмедер грамотага ия булган шәхес. Ул атлар белән почта, хужалык өчен киң куллану товарлары ташыган, кешеләрне йөрткән. Аның хәрәкәт юлы тирә-як авыллары, Чистай, Бөгелмә һәм Чирмешән кебек эре халык яшәү урыннары белән бәйле булган. Аңа хәтта аш тозы артыннан Илецк (хәзерге Соль-Илецк шәһәре) күленә кадәр барырга туры килә. Тозны башта бушлай алып кайтканнар, соңга таба аның бер потын 35 тиенгә жибәрә торган булганнар.

Биккол авылы халкы Биккол үткән юллар буенча Чис-

тайга икмәк, ит, туң май, бал илтеп саткан. Шул баягә хужалык өчен кирәкле товарлар һәм жиһазлар алып кайтканнар (ситсы, балта, пычкы, көрәк, табаклы калай һ.б.).

Идел-Кама буенда яшәүче халыклар тышкы сәүдә белән дә шөгыйльләнгән. Чит өлкәләр белән тыгыз бәйләнештә торганнар. Сәүдә итү өчен аларга су юлы зур мөмкинлек биргән. Сарабиккол халкының исә андый мөмкинлеге булмаган. Зур елгалардан шактый еракта урнашкан ул. Алар эчке сәүдә белән генә шөгыйльләнгән.

Биккол тирә-як авылларны бик яхшы белгән, халык белән нык аралашып яшәгән, хәбәрләр китергән. Ул шулай тирә-як авыллар халкына танылган. Ул яшәгән авылны Биккулово дип атап йөртә башлыйлар. Күренекле галим П. С. Паллас (1741–1811 елларда яшәгән) Идел буе өлкәләренә сәяхәт иткәндә, безнең авыл аша да үткән. Ул бу авыл турында болай язган: «Биккулово авылы таулар арасында урнашкан. Уртасыннан мул сулы елга ага, бер су тегермәне бар» (Тегермән чишмәсендәге яки Ташкичү тегермәне булса кирәк). Аның бу язмасында сүз Биккол исемен йөрткән авыл турында бара (18 нче гасыр урталары).

Рус һәм Мордва – Кармалка халыклары авылның исемен Биккулово дип 1940–1950 елларда да атыйлар иде әле.

**Сара.** Телгә оста, сүзчән Сара күп юлчыларның хәтеренә сеңеп кала. Тирә-як авыллар халкы Сарабикколны «Карчык авылы» яки «Әби авылы» дип тә атап йөртә башлый. Шулай итеп, авылның икенче исеме барлыкка килә. Моннан күп еллар элек яшәгән өлкән буын вәкилләре авылны «Әби авылы» дип атап йөрткән. Соңрак ике шәхесне дә рәнжетмичә генә, авылны Сара һәм Биккол авылы дип йөртә башлыйлар. Хәзер инде бу кушма исем

(Сара+Биккол = Сарабиккол) үз көченә ия булып тора. Яңа буын авылның соңгы исемен генә белә. Авылга нигез салучы Сара һәм Биккол авыл тарихына энә шулай килеп керәләр.

Биккол сәфәр чыгып киткән вакытларда Сара аның эшләрен дә башкарган. Жор телле, үз фикерен дәлилләп, раслап бирә белә торган аяусыз шәхес Сара – уңган, булдыклы ханым. Халык арасында мондый риваять тә йөри: имеш, Пугачев гаскәренә бер өлеше, Минзәләгә барышлы, авылның Олы тугаена ял итәргә туктый, атларны да ашаталар, ял иттерәләр. Гаскәр печәнлекне таптый. Биккол белән Сараның да печәнлеге шунда була. Сара Шушма аша йөзеп чыгып, Пугачев солдатларын, атларын алып, Олы тугайдан китәргә мәжбүр итә.

Биккол һәм Сара, тату гаилә корып, тормыш баткаклыкларын жиңә-жиңә, көн күрәләр. 1751 елда аларның никахыннан ир бала туа. Аңа Сәлим исемен бирәләр. Биккол һәм Сараның башка балалары хакында Самара архивында мәгълүматлар сакланмаган. Сәлим Сарабиккулов фамилиясе астында авыл тарихына керә (Ф.4.Оп.177.Д.810.Л.517.).

Сәлимнең ике улы барлыгы билгеле: Габделвахит (1800–1820), ул егерме яшендә хәбәрсез югала. Икенче улы – Шәмсетдин (1773–?), аны авыл халкы Шәмә дип йөрткән. Шәмсетдин – нык тамырлы шәхес, өч хатыны булган һәм сигез баласы барлыгы билгеле. Алар барысы да ир балалар: Жәләлетдин (1802–1879), Хәбибулла (1811–?), Ибраһим (1814–?), Йосыф (1815–?), Мостафа (1817–?), Мортаза (1820–1859), Жәмалетдин (1815–1830), Әхмәтжан (1825–?).

Жәләлетдин (1802–1879) – Шәмәнең баш баласы. Жәләлетдин – Бикколның дүртенче буыны. Дини һәм

динне яклаучы горур шәхес. Гарәп телен яхшы белгән, шул телдә укыган һәм язган. Шул чорның грамоталы кешесе буларак, аны авылда һәммәсе дә «Ахун» дип йөрткәннәр, ул Шәмсетдинов фамилияле булган. Хатыны Бикжан (1803–1841) исемле, 42 яшендә вафат булган. Икенче хатыны – Зүлбухарә Миңлебай кызы.

Жәләлетдин балалары:

Фәрхетдин – буяучы; Бибисара; Вәсилә (1868–1870); Якуб (1845–1922); Миңлегаян. Жәләлетдиннең бер кызының исеме билгесез, балалары яшьли үлгән, бары тик Якуб исемлесе генә озак яшәгән. Якубның хатыны – Сәрбижамал. Бу – күп балалы ишле гаилә. Якуб уңган һәм кызыксынучан кеше булган, авыл һөнәрләренең барысын да диярлек яхшы белгән. Чистай шәһәренең тимерче-остасына барып, тимерче һөнәренә өйрәнгән. Эш сөючән, бик кырыс характерлы кеше булган. Якубның тугыз баласы дөнья күргән:

Миңлебану (1869–1949), аны авылда Миңкәбану дип йөрткәннәр. 80 ел гомер иткән.

1. Миңкәбану (документ буенча – Миңлебану). Аның ире Якуп исемле. Миңлебану + Якуп балалары: Хәерлебәрия, Миңкамал, Миңзифа, Миңзөфәр, Хәерлебанат.

1. Хәерлебәрия.

2. Хәерлебанат + Нигъмәтжан балалары: Галимжан, Мөдәррис, Наилә, Габбас, Ильяс.

Наилә + Нәфис балалары: Ләлә, Илшат.

Габбас + Мәймүнә балалары: Наил, Марат, Гамир, Насих.

Ильяс – тележурналист, Казанда яшәде, эшләде, вафат.

Мөхәммәтзыя + Гашия балалары: Хәмит, Сәгыйть, Касыйм, Рәхимә.



Жәмил + Мәрсилә балалары: Реваль, Гүзәл  
 Фирдәүс + Альфара балалары: Рушания, Ринат  
 Зәйнәп апаның каенатасы – каенанасы Сабиржан +  
 Фәрбүзә балалары: Шәрипжан, Зәкия, Фәхерҗинан, Га-  
 милә, Шәмсия (Иске Иштирәк).

Миңнәхмәтнең өч улы булу билгеле. Алар Мөхәммә-  
 диев фамилиясен йөрткәннәр..

II. Хәбибкамал (1872–1962), ире – Хәмәтгали Мө-  
 хәммәдиев. Хәбибкамалны авылда Гөлмикамал дип  
 йөрткәннәр.

Хәбибкамал балалары: Нургали, Газимжан, Миң-  
 жамал, Миңнегаззә, Хәсникамал, Шәмсекамәр, Зәй-  
 нәп, Шәмсеҗиһан.

1. Нургали + Шәмесмаһи балалары: Мөнир, Наҗия,  
 Сажидә, Сәетгали, Наилә, Гөлфия, Хәдичә (Ялтаулар).

Мөнир + Мәръямнең бер бала: Ринат.

Сәетгали + Хәерниса балалары: Өлфәт, Зөлфия.

Наилә + Назир балалары: Илдус, Наил, Нияз.

Гөлфия + Үрнәк балалары: Гүзәлия, Рәмилә.

Миңжамал + Әбүнәгыйм балалары: Исмәгыйль, Өм-  
 мегөлсем, Оркыя, Мәхмүт, Хәдичә. (Түбән Чыршылы).

Өммегөлсем + ... балалары: Роза, Шамил.

Оркыя + Яхъя балалары: Гөлфия.

Мәхмүт + Рәсимә балалары: Альбина, Исмәгыйль,  
 Эльмира.

Хәдичә + Ядъкәр балалары: Илдус, Наил, Гүзәлия,  
 Гөлия.

2. Миңнегаззә + Хажи балалары: Тәскирә, Зөлкарнәй,  
 Миңнебай, һәрвия, Тәслимә, Миңнеәхмәт (Урдалы Гай-

нетдиновлар).

- 1). Тәскирә ире билгесез; балалары: Алсу, Атлас
- 2). Зөлкарнәй + Тәнзилә балалары: Илдар, Мәдинә.
- 3). Миңнебай + Әдибә балалары: Зәлия, Минзилә, Миңнур.
- 4). Миңнеэхмәт + Камәрия балалары: Фәнис, Фирдәвес

3. Хәсникамал + Шәйхулла балалары: Фатыйма, Мөсәвәрә, Хәнәфия, Жәүһәрия.

1). Мөсәвәрә + Борһан балалары: Фирдәвес, Гөлсем, Гөлсара, Зөлфия.

2). Хәнәфия + Айсылу балалары: Суфия, Жәүһәрия.

3). Жәүһәрия + Нәжип балалары: Флора. Флора Таллинн – Стокгольм параходында стюардесса булып эшли.

Флора ире билгесез; балалары: Элина – юрист, Альберт – магистрада 1 елы.

4. Шәмсекамар + Хәбибулла балалары: Наил, Мәғһия, Зәмзәмия, Әкьдәс, Асия, Сания. Сания + Әмир балалары: Ирек. Лениногорск шәһәрәндә яши.

5. Зәйнәп + Шәрифжан балалары: Илкам, Атлас, Сөембикә, Роберт, Альберт. Илкам + Ләлә балалары: Илдар. Роберт + Наилә балалары: Рубин, Артур, Белла. Альберт + Наташа балалары: Артем.

6. Шәмсежиһан + Габдрахман балалары: Лотфрахман, Миңзифа, Рәшит.

1). Лотфрахман + Әнисә балалары: Жәмил, Рафис, Рәмиз, Азат.

Азат + Наилә балалары: Алинә, Гөлинә.

2). Миңзифа + Сәғыйть балалары: Илдар, Гүзәлия.

7. Шәмсекамал оныкларының балалары:

- 1). Мәғһия + Барый балалары: Роза, Рәйсә, Алсу.
- 2). Асия + Рәүф балалары: Илдар, Резидә, Әлфия.

III. Сәһабетдин (1874–1954) – хатыны Әсма Бәдретдин кызы, балалары юк. Сәһабетдин – тирә-якта бердән-бер сәгатъ төзәтү остасы.

IV. Дөрлежинан (1878–?).

V. Әсма (1879–1885).

VI. Фатыйма (1830–1881).

VII. Минхәят (1882–1962).

VIII. Сәмига (1884–1969).

IX. Кыяметдин (1888–1957), хатыны – Мәрүржинан (Мәрвәри, 1889–1954).

Кыяметдин – Якубның тугызынчы баласы, аның балачагы Әби авылында үтә. Якуб үзенә төпчек улын ти-мерчелек һөнәренә өйрәтә. Кыяметдин яшьтән үк эшчән булып үсә. Ул гаиләдә жир эшкәртү, иген игү, мал карау кебек эшләргә башкарган.

1910 елда 22 яшендә 21 яшьлек Муллагали кызы Мәрүржинанга өйләнә. Кыяметдин физик яктан таза була. Таш өй, таш келәт, бәрән өе, йортны ураткан таш койма өюдә аның хезмәт өлеше зур. Алар малны күп асрыйлар, тырышып эшлиләр, мул тормышта яшиләр. Сепаратор тоталар, авыл халкы да әлегә сепаратордан файдалана.

1918 елдан соң көнчеләр бу гаилә өстеннән шикаять язалар. 1930 елда «кулак» исемен тагып, Кыяметдинне Бөгелмә төрмәсенә ябалар. Тикшереп, гаепсез икәннән ачыклагач, 3 айдан соң төрмәдән кире чыгаралар.

**Биккол – Якуп шәжәрәсе**

Мирзагол

Биккол (1725 ел, якынча). Хатыны – Сара

Сәлим (1751 ел, якынча). Фамилиясе – Сарабиккулов (Биккулов).

Шәмсетдин (Шәмә, 1773–?). Хатыннары – Фәрханә (1773–1864), Хәдичә.

Жәләлетдин (1802–?). Хатыннары – Бикжан, Зүлбухара. Жәләлетдин заманына күрә бик укымышлы, дәрәжәле Ахун булган.

Якуб (1845–1917). Хатыны – Сәрбижамал. Якуб Тимерче. Чистай шәһәрәнә барып, тимерче һөнәрәнә өйрәнгән булган.

Сәхабетдин (1874–1954). Кыяметдинның абыйсы. Тимер остасы, сәгать төзәтүче. Балалары юк.



20 ел «Магнит» колхозы тимерчесе булып эшләгән Якупов Кыяметдин хатыны Мәрвәри белән.

**Кыяметдин** (1888–1957). Хатыны – Мәрүржинан (Мәрвәри). Кыяметдин тимер остасы.

Кыяметдиннең балалары: Дөрлижинан (1913–?), Хәнәфия (1914–1941), Шамил (1918–1942), Габдерәкыйб (1923–2003), Миншакир (1925–2009), Якутел-

жинан (1927–2010), Рәшит (1930).

Рәшит балалары: Равил (1958–?), Илгиз (1959–1980), Фәрит (1964). Алар – Бикколның сигезенче буыны.

Рәшит һәм Гөлсириң Якуповлар (1957).



Рәшит оныклары: Наилә (1983), Ильяс (1986), Илнур (1987), Азат (1990). Алар – Бикколның тугызынчы буыны.

Рәсемдә. Бикколның жиденче буыны Якутелжинан Кыяметдин кызы Хәлиуллина (тимер юл эшче-

се) үзенә 80 яшьлек юбилеен үткәру тантанасында балалары, киләннәре белән. Ире Барый Габделхак улы Хәлиуллин. Аларның балалары:

1. Раушания Барый кызы (1950). Ире – Дмитрий Рошин. Улы – Владислав Рошин (1975).

2. Рәис Барый улы (1951). Тормыш иптәше – Наилә Зәкәрия кызы. Балалары: Эльмира Рәис кызы (1976), Эльвира Рәис кызы (1976).

3. Рәйсә Барый кызы (1955). Ире – Наил Зәкәрия улы (1955). Балалары: Артур Наил улы (1980), Радик Наил улы (1985).

4. Марат Барый улы (1967). Тормыш иптәше – Рушания Рәзин кызы (1963). Кызлары: Камилла Марат кызы (1991), студент.

5. Габдерәкип – хатыны Мөнирә. Балалары: Нурия, Шамил, Тәскирә, Тәнзилә, Миләүшә.

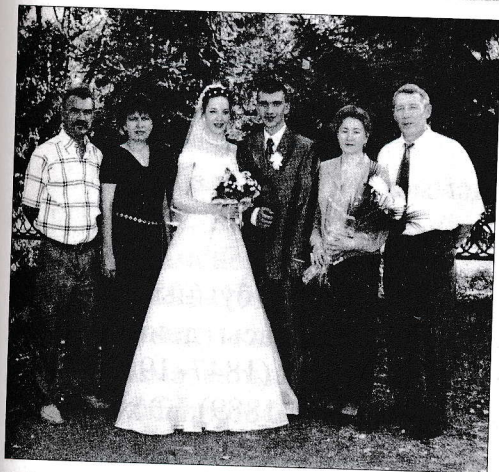
Нурия ире Наил – шофер.

Шамил хатыны Рузалия.

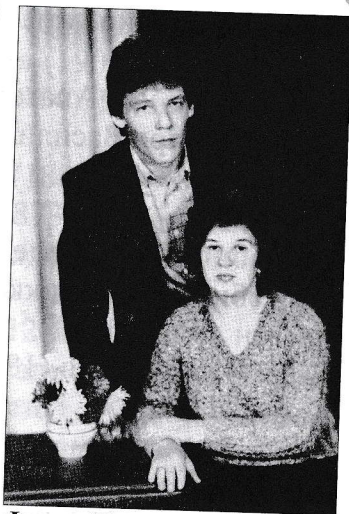
Тәскирә ире Рифкәтә.

Тәнзилә ире Хәлил.

Миләүшә ире Павел.



Туй көне. Сулдан унга: Шаяхметов Әлмир, Фәридә, Наилә һәм Ильнар, Тәслимә, Равил Якуповлар. Уфа, 2 август 2003 ел.



Фәрит, Наилә туйдан соң (1986).



Равил белән Тәслимә туге.

6. Миншакир хатыны Рәисә.

Балалары:

Нурсинә ире Анатолий.

Әлфия ире Василий.

Сәрия ире Азат.

### Хәбибулла нәселе

Хәбибулла – Бикколның дүртенче буыны. Ул 60 ел яшәгән (1811–1871). Аның алты баласы дөнья күргән. Алар: Жамалетдин (1838–1906), Муса (1847–1911), Камалетдин (1848–?), Низаметдин (1858–1889), Әсхәпжамал (1864–?), Мөхәммәтгалим (1872–1878).

1. Жамалетдин балалары: Нурмөхәммәт, Нуретдин, Камалетдин (1875–?), Хәсникамал (1876–?), Навал (1879–?), Хәсникамал (1882–?), Нурлыгаен (1884–?).

Нурмөхәммәт балалары: Закирә (1907–?), Нургали (1909–?), Хәсәнжан (1911–?), Хәсән (1913–?), Миңлежинан (1915–?).

Нуретдин балалары: Кыяметдин (1895–?), Камалетдин (1902–1905), Хәләфетдин (1908–?), Нәгыймә



**«Сарабиккол. (Әби авылы)»  
китабының авторы турында белешмә.**

Рәшит Кыяметдин улы Якупов 1930 елның 7 маенда ТАССРның Шөгәр районы, Сарабиккол авылында туа. Ул – ишле гаиләнең жиденче баласы. Этисе Кыяметдин Якуп улы – һөнәре буенча тимерче. Бабасы Якуб Жәләлетдин улы Сарабиккол авылына нигез салучы Биккол белән Сараның – дүртенче буын, ә Рәшит жиденче буын баласы. Гаиләдә ике кыз бала, биш ир бала үскән. Ир балаларның дүртесе Бөек Ватан сугышында катнашкан. Икесе – Хәнәфия (1914 елгы) белән Шамил (1918 елгы) сугыш кырында һәлак булган.

Кече уллары Рәшит сугыш миһнәтләрен татымый, әмма сугыш еллары балалары өлешенә тигән барлык авырлыкларны кичерә.

1945 елда Сарабиккол жидееллык мәктәбен тәмамлай, 1945–1949 елларда Бөгелмә шәһәре педагогия училищесында укып, белем алып чыга. Аннары Сарман районы Кадрәк жидееллык мәктәбенә химия һәм биология укытучысы булып эшкә урнаша. 1951–1959 елларда Федотовка урта мәктәбendә химия һәм биология укыта. Шул ук елларда читтән торып – Бөгелмә дәүләт укытучылар институтын, 1960 елда Башкорт дәүләт университетының биология факультетын тәмамлай.

1960–1961 нче уку елында Сарабиккол балалар йортында укыту бүлеге мөдире (детдом №100). 1962 елдан башлап, Сарабиккол урта мәктәбendә башта – химия, биология һәм география укытучысы, аннан соң 27 ел укыту бүлеге мөдире булып эшли. Мәгариф өлкәсэндә 47 ел эшләп, 1996 елда лаеклы ялга чыга.

Тырыш хезмәте, актив жәмәгать эшчәнлеген алып барганы өчен күпсанлы Мактау грамоталары, Рәхмәт хатлары белән бүләкләнә. Ул – «РСФСР халык мәгарифе отличнигы» билгесенә, «Хезмәт ветераны» һәм «Бөек Ватан сугышы елларында аеруча хезмәт күрсәткән өчен» медальләре иясе.

Хәзерге көндә Сарабиккол авылы тарихы һәм аның кешеләре турында тарихи материаллар, документлар туплау белән шөгыльләнә.



## Эчтәлек

Илдә-көндә эзле без. <i>Равил ФӘЙРҮЗОВ</i> .....	5
Кереш сүз. <i>Автор</i> .....	6
Авылыма мәдхия. <i>Розза Хафизова</i> .....	8
<b>Беренче бүлек. ЕЛЛАР ҺӘМ ЯЗМЫШЛАР</b> .....	<b>9</b>
Авылның жир өсте төзелеше .....	10
Авылның географик урыны .....	10
Авылның су байлыклары .....	27
Чишмәләр .....	29
Табиғый казалар.....	38
Таулар .....	40
Тугайлар һәм болыннар .....	43
Авылның нигезләнүе .....	48
Авылның каберлекләре турында .....	49
Халык риваятьләреннән.....	55
Авылым атамалары .....	57
Авыл исеме .....	58
Кыргый кыр .....	60
Үсеш еллары .....	61
Жансыз шаһитлар .....	63
Тегермәннәр .....	63
Күперләр.....	65
Мәчетләр авыл тарихын сөйли.....	67
Мәчет-мәдрәсәләр һәм танылган дин әһелләре.....	72
Төркиягә күченү чоры .....	82
Бөтендөнья бишенче татар конгрессы.....	86
Бөтендөнья татар яшьләре форумы.....	87
Кытлык .....	90
Сәнәкчеләр .....	92
Комиссар Корчагин урамы .....	93
Авыл Советы тарихыннан .....	102
Авыл жыеннары турында.....	104
Заман юллары.....	108
Шәһри Болгарга сәяхәт.....	112

Бөтендөнъя уеннары.....	114
Авыл Советы рәисләре.....	121
Мостафиннар урамы .....	122
«Магнит» – «Урал» колхозы .....	123
Терлекчелек .....	135
Механизаторлар төркеме .....	137
Төзүчеләр.....	144
Тәгәрмәчләр тәгәрәсен.....	146
Эшкә багышланган гомерләр .....	151
Кармалка битум участогы .....	165
Сарабиккол – геройлар авылы .....	168
Сугыш еллары кайтавазы .....	170
Авыл көндәлегеннән өзекләр .....	177
Рәйсә Авширова истәлекләреннән .....	180
Авыр еллар шаһитлары.....	182
Уку еллары истәлекләреннән .....	185
Яшьтәшем һәм сабакташым Әнвәр.....	189
Татар язуы .....	191
Кичке мәктәп.....	204
Укытучылар.....	205
Яңа буын укытучылары .....	211
Балалар йорты .....	212
Балалар бакчасы.....	215
Шәфкать ияләре.....	218
Укымышлылар .....	221
Язучыларыбыз, журналистларыбыз .....	224
Суд-прокуратура хезмәткәрләре.....	228
Сельпо (авыл кулланучылар жәмгыяте).....	231
Почта хезмәткәрләре .....	238
Китапханә .....	239
Тырышлык юл яра... ..	240
«Сатурн» – фурнитура лидеры .....	242
Шәхесләр .....	243
Жырчы Шамил.....	257
Сарабиккол авылының танылган кешеләре .....	260
Алар илне сакладылар.....	269
Ефрейтор Фәткол .....	271

Яшел беретлы егет.....	272
Илгиз.....	277
Десантчылар .....	281
Чернобыль фажигасе .....	282
Сәер кеше .....	284
«Ленин юлыннан» оешмасы .....	289
Һөнәрле үлмәс, һөнәрсез көн күрмәс .....	295
Авылның беренче механигы .....	298
Урманчы да, умартачы да .....	298
Тимерчеләр .....	299
Авылыбызның күренекле тегүчеләре.....	302
Агач эшкәртү осталары.....	304
Авылда арба ясаучылар .....	307
Вәелке ясаучылар.....	307
Кирпеч сугучылар .....	308
Мич чыгару осталары .....	308
Пыяла кисүче һәм рамлаучы осталар .....	308
Киез итек басучылар .....	309
Оста чабата тукучылар .....	309
Чыккан-тайган буыннарны дөвалаучылар .....	309
Авылда Коръян укучылар .....	310
Гармунчылар .....	311
Авылның демографик хәле .....	316
<b>Икенче бүлек. ЖИДЕ БУЫН ЖЕПЛӘРЕ</b> .....	319
Мирзагол нәселе .....	321
Биккол – Сәлим төркеме .....	324
Якуб – Карабай төркеме .....	324
Биккол – Якуп шәжәрәсе .....	333
Хәбибулла нәселе .....	336
Муса нәселе .....	341
Мостафа нәселе .....	345
Муллагали нәселе .....	346
Бикбау нәселе .....	347
Сарыйм – Әбзуния нәселе .....	349
Низаметдин нәселе .....	350
Мостафа – Мортаза нәселе .....	350
Мөхәммәтжан нәселе .....	352

Йосыф нәселе .....	352
Якуб – Фәйрүз нәселе .....	359
Шәйхелислам нәселе .....	361
Сәхабетдин нәселе .....	366
Ямалетдин нәселе .....	366
Шәмсетдин – Рәшит нәселе .....	367
Арыслангали нәселе .....	368
Хәйрулла Әфләтунов нәселе .....	369
Атнагол нәселе .....	369
Абзалетдин Бәдгытдинов нәселе .....	371
Сабиржан Билалов нәселе .....	371
Бәтгытдин – Шакир нәселе .....	371
Фәйрүзә Бәдретдинова .....	372
Хәниф Баһаветдинов нәселе .....	372
Баттал нәселе .....	372
Борһанетдин нәселе .....	373
Баһаутдин – Дамир нәселе .....	374
Вафа – Ибниямин нәселе .....	386
Вафа – Хөсәен нәселе .....	386
Вафа – Мостафа нәселе .....	387
Габделмәннән – Габделхәким – Саражетдин нәселе ..	388
Фәхретдин нәселе .....	389
Хәлиулла – Гариф нәселе .....	396
Мортаза – Әбрар нәселе .....	398
Мөхәммәдвәли – Жәдит нәселе .....	399
Мөхәммәдсадык – Мөгавия нәселе .....	400
Галиәскәр нәселе .....	402
Габделвахит – Жиһан нәселе .....	403
Сабир Газыймжанов .....	407
Гарифулла – Миңнебай нәселе .....	407
Гафиятулла – Алтынбай нәселе .....	409
Гали – Әлим нәселе .....	411
Гыйләжетдин – Фәтколгаен нәселе .....	412
Гыйният нәселе .....	413
Габделгани нәселе .....	413
Гомәр – Зиннур нәселе .....	414
Габбаз нәселе .....	416

Нәбиулла Гыйниятуллин нәселе.....	417
Дусай нәселе .....	417
Юныс Дусаев нәселе .....	418
Динмөхәммәд – Харис нәселе .....	421
Динмөхәммәт – Габдерәүф нәселе.....	423
Габделхак – Зыятдин нәселе.....	425
Ишанлы нәселе .....	426
Исхак – Даут нәселе .....	430
Гомәр – Исмәгыйль нәселе .....	431
Гайсә нәселе .....	432
Шәһи – Әнәс нәселе .....	434
Мөхәммәтжан Әхмәров нәселе .....	435
Ибраһим – Хәниф нәселе.....	435
Исхак – Латып нәселе .....	436
Исхак – Гатуф нәселе .....	437
Исхак – Мәгъсум нәселе .....	438
Ихсан – Минәхмәт нәселе.....	440
Идрис – Мөдәрис нәселе .....	441
Кәрим нәселе .....	442
Кәрим – Галим нәселе .....	444
Камалиев Сәет нәселе .....	445
Каюм – Габдерәүф нәселе .....	446
Сәлах Кашапов нәселе .....	447
Зыятдин Кашапов нәселе.....	447
Галим Кәримов нәселе .....	447
Кыяметдин нәселе .....	447
Латып – Миңнебай нәселе.....	448
Локманов – Суфиян нәселе.....	449
Мөхәммәтәмин нәселе .....	451
Шакиржан улы Әбүталыйп нәселе .....	454
Мөхәммәтрәхим нәселе .....	455
Мостафа нәселе.....	457
Мостафа – Әкдәс нәселе .....	458
Мостафа – Нурғали нәселе .....	458
Мәсәгутъ нәселе.....	459
Мостафа – Миңсылу нәселе .....	459
Мөхәммәтзаһир нәселе .....	460

Мирсияф нәселе.....	461
Мортаза – Мотыйгулла нәселе .....	461
Муса – Шәһит нәселе .....	462
Мөхәммәтшәриф – Вәзыйх нәселе .....	463
Мийман – Әсфәндияр нәселе .....	463
Мортаза – Талыйп нәселе .....	464
Мөхәммәди – Фуат нәселе.....	465
Мөталлап нәселе.....	466
Солдат Мөхәммәтгалим нәселе.....	467
Мостафа – Хәниф нәселе .....	470
Хәниф Мөхәммәди нәселе.....	470
Насыйбулла – Мөхтәр нәселе .....	471
Низам – Мирсияф нәселе.....	472
Низаметдин – Рәис нәселе .....	473
Насыйбулла – Әгъзаметдин нәселе.....	473
Рәхимжан нәселе .....	474
Садретдин улы Сарыйм нәселе .....	475
Сафа – Шәһит нәселе .....	476
Хәсән Сафин нәселе .....	478
Сәхип – Хафаз нәселе .....	478
Сәлах – Мәхмүт нәселе .....	479
Сәхип – Нурлыгата нәселе.....	480
Сафа – Вафа нәселе .....	480
Сөләйман – Хазирә нәселе.....	481
Суфиян – Талыйп нәселе .....	481
Сафа – Габдрахман нәселе.....	482
Садретдин нәселе.....	483
Талыйп нәселе.....	483
Таһиржан нәселе.....	484
Фәтхетдин – Бибиәсма нәселе .....	484
Фазыл Харис улы Әхмәтов .....	485
Фәрхетдин нәселе .....	486
Фәтхетдин – Хәниф нәселе.....	487
Фәрхетдин – Минзакир нәселе.....	489
Фәсхетдин – Яхъя нәселе .....	489
Хөббәтулла – Сөнгать нәселе .....	490
Хәсәнша – Шакиржан нәселе .....	493

Хөснулла – Рәфкәт нәселе.....	493
Биктимер – Хәмидулла нәселе .....	494
Хөснулла нәселе .....	495
Фатыйх Хәлимов нәселе .....	495
Хәлим – Закир нәселе .....	496
Хәсән – Миңнәхмәт нәселе.....	497
Хисмәтулла – Тәлгат нәселе .....	498
Хәлим – Миңнафа нәселе .....	499
Усман нәселе .....	499
Хәмит – Сарыйм нәселе.....	500
Хәбибулла – Шәфыйк нәселе .....	502
Хөснулла – Әхмәтжан нәселе.....	502
Хәниф – Әсма нәселе .....	503
Хәким – Ибраһим нәселе .....	504
Шәяхмәт нәселе .....	505
Шәрәп – Хәмит нәселе .....	507
Ярмәк нәселе .....	508
Ялалетдин нәселе.....	508
Якуб бай нәселе .....	509
Ямалетдин – Хәләфетдин нәселе .....	510
Ялаков (Ялалетдинов) Шиһабетдин нәселе .....	511
Ямалетдин – Насретдин нәселе.....	513
Ялалетдин Камалетдин нәселе .....	514
Ямалетдин – Вәлирахман нәселе .....	516
Әүширбән нәселе.....	518
Әбүбәкер нәселе .....	520
Әбделкәрим нәселе.....	523
Әлмөхәммәт-Закира нәселе .....	524
Әбдерхәлим-Нурхәмәт нәселе .....	524
Әхмәтвәли – Габдрахман нәселе.....	525
Әлим нәселе .....	526
Әхмәтжан – Әкдәс нәселе.....	526
Әхмәтсафа нәселе.....	527
Әхмәтзыйя – Фәтколгаен нәселе .....	528
Әхмәт нәселе.....	528
Әхмәтсафа нәселе.....	530
Һилалетдин нәселе .....	531

Нилалетдин – Зәки нәселе.....	532
Усман нәселе .....	532
<b>Өченче бүлек. АВЫЛЫМ ИСТӘЛЕКЛӘРЕ .....</b>	<b>534</b>
Күрешүләр көтә күнел-уй.....	535
Авылым сабантуйлары.....	536
Тормыш арбалары.....	545
Жилкүпер – Тукмак .....	552
Жырлыйк әле, жырлыйк әле –жырлап ачыла күнел.....	558
Авылымны сагынып яшим .....	562
Хажга – жәяүләп... ..	564
Авыр яшьлек елларым турында .....	566
Шушма буенда узган балачак .....	568
Ветераннар һаман сафта .....	572
Гомер йомгакларын сүтәмен... ..	575
Шахтерлар урамы .....	580
<b>Дүртенче бүлек. ШИГЪРИ ДУЛКЫННАР .....</b>	<b>582</b>
Әхмәтжан Шәмсетдинов Тубыли.....	584
Габдерәхим Утыз Имәни .....	585
Шәйхразый Әхмәтжан улы Суфиянов.....	586
Роза Мирсәет кызы Хафизова .....	587
Рәшидә Гариф кызы Усманова .....	588
Мәрзия Габдулла кызы Корбанова .....	589
Әнисә Гыйлалова .....	590
Кәшифә Талыйп кызы Авширова .....	593
Әлфия Харис кызы Хәерова .....	597
Банат Ризатдинова .....	598
Раушания Гариф кызы Мостафина .....	599
Асия Авширова-Исхакова .....	601
Хәнифә Хәмәт кызы Садыйкова .....	602
Ләйсән Төхвәтуллина .....	603
Гөлназ Камалетдинова .....	604
Галия Даут кызы Әхмәтова .....	605
Рәхимә Хәбибуллина .....	607
Нурия Әхмәт кызы Ялакова .....	608
Китапның авторы турында белешмә .....	610



